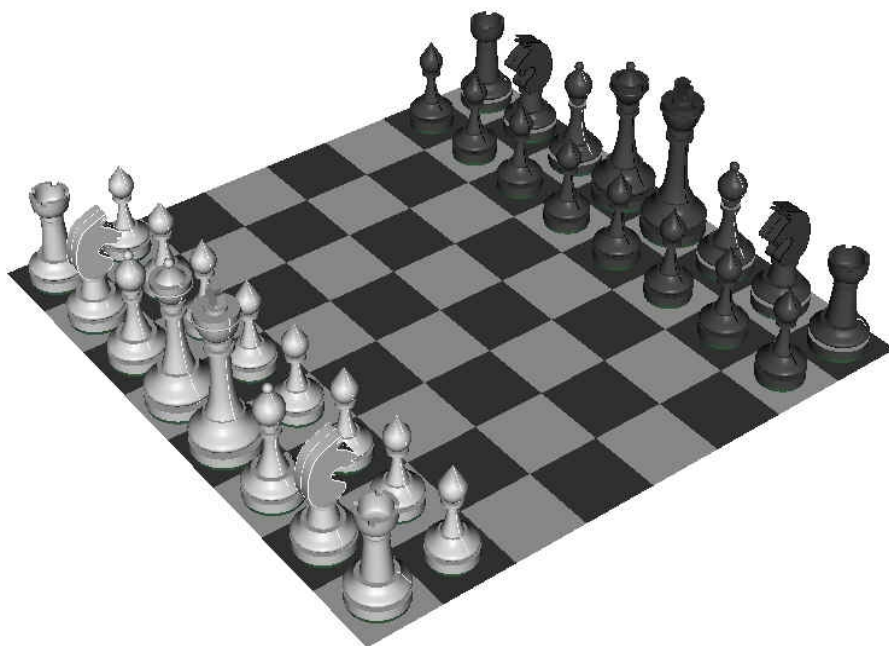


VLACHOPULOS
ELEFTERIS

SEMINÁRNÍ PRÁCE
TRENÉRA 3. TŘÍDY

TÉMA:
STŘELEC PROTI JEZDCI



V Karolince dne: 20.7.2012

POUŽITÉ MATERIÁLY:

Richard Biolek: Vybrané partie Roberta Fischera,
Brněnská šachová škola 2008

Boj střelce proti jezdcí.

Střelec je lepší v otevřených pozicích, když jsou pěšci rozděleni rovnoměrně, takže vzniknou volní pěšci na obou křídlech. To je všeobecně známo.

Jezdec je zpravidla silnější střelce v zablokovaných pozicích. Největší působnosti jezdec dosahuje, je-li umístěn na centrálních polích ve středu šachovnice, kde má největší působnost. Díky svým manévrovacím schopnostem bývá jezdec silnější při pěšcích na jednom křídle. Jezdec dobře spolupracuje s dámou, proto v koncovkách /D+S,J/ a pěšci je jezdec výhodnější.

Na malém prostoru je jezdec lepší, protože může vstoupit na všechna pole. V následující partii Fischer ukázal silu střelce...

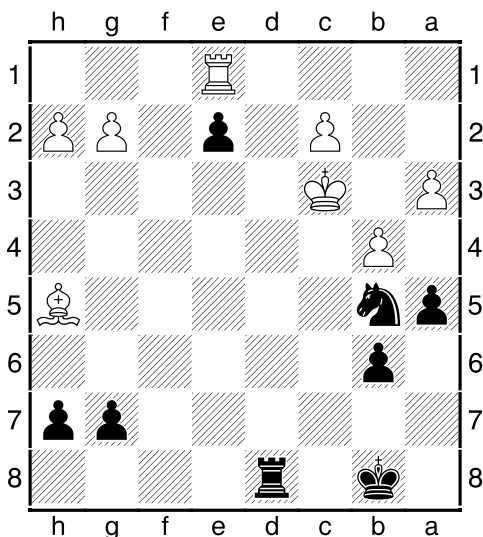


1) FISCHER - TAJMANOV [B44]

Vancouver 1971, sicilská obrana

1.e4 c5 2.Jf3 Jc6 3.d4 cxd4
 4.Jxd4 e6 5.Jb5 d6 6.Sf4 e5
 7.Se3 Jf6 8.Sg5 Da5+ 9.Dd2
 Jxe4 10.Dxa5 Jxa5 11.Se3
**...Výhodné pro černého bylo
 11.Jc7+? Kd7 12.Jxa8 Jxg5...**
 Kd7 12.J1c3 Jxc3 13.Jxc3 Kd8
...Lepší je 13...b6...14.Jb5 Se6
 15.0-0-0 b6 16.f4 exf4 17.Sxf4
 Jb7 18.Se2 Sd7 19.Vd2 Se7
 20.Vhd1 Sxb5 21.Sxb5 Kc7
 22.Ve2 Sf6 23.Vde1 Vac8 24.Sc4
 Vhf8 25.b4 a5 26.Sd5 Kb8
**...Hrozilo 27.Ve7+ s rozhodující
 výhodou bílého...** 27.a3 Vfd8
 28.Sxf7 Sc3 29.Sd2 d5 30.Vd1
 d4 31.Sxc3 Vxc3 32.Kb2 d3
 33.Kxc3 dxe2 34.Ve1 Jd6 35.Sh5
 Jb5+? **...viz diagram 1... zde měl
 černý zahrát 35...Vc8+ 36.Kb2
 Jc4+ 37.Ka2 Je3...**

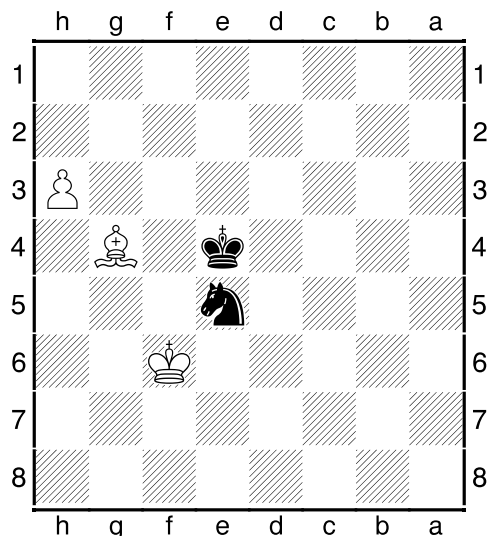
diagram 1



36.Kb3 axb4 37.axb4 Vd4 38.c3
 Vh4 39.Sxe2 Jd6 40.Vd1 Kc7

41.h3 Vf4 42.Vf1 Ve4 43.Sd3 Ve5
 44.Vf2 h5 45.c4 Vg5 46.Kc3 Kd7
 47.Va2 Kc8 48.Kd4 Kc7 49.Va7+
 Kd8 50.c5 bxc5+ 51.bxc5 Je8
 52.Va2 Jc7 53.Sc4 Kd7 54.Vb2
 Kc6 55.Sb3 Jb5+ 56.Ke3 Kxc5
 57.Kf4 Vg6 58.Sd1 h4 59.Kf5 Vh6
 60.Kg5 Jd6 61.Sc2 Jf7+ 62.Kg4
 Je5+ 63.Kf4 Kd4 64.Vb4+ Kc3
 65.Vb5 Jf7 66.Vc5+ Kd4 67.Vf5
 g5+ 68.Kg4 Je5+ 69.Kxg5 Vg6+
 70.Kxh4 Vxg2 71.Sd1 Vg8
 72.Sg4 Ke4 73.Kg3 Vg7 74.Vf4+
 Kd5 75.Va4 Jg6 76.Va6 Je5
 77.Kf4 Vf7+ 78.Kg5 Vg7+ 79.Kf5
 Vf7+ 80.Vf6 Vxf6+81.Kxf6 Ke4??
...viz.diagram2...

diagram 2



82.Sc8 Kf4 83.h4 Jf3 84.h5 Jg5
 85.Sf5 Jf3 86.h6 Jg5 87.Kg6 Jf3
 88.h7 Jh4+ 89.Kf6 **...a černý se
 vzdal...**

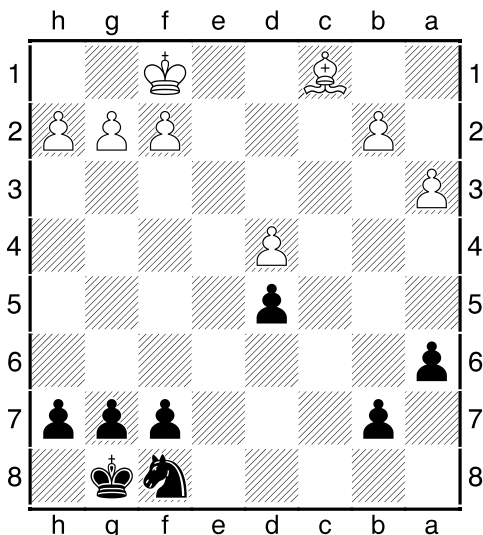


2) SAIDY - FISCHER [A33]

New York 1964, anglická hra

1.c4 c5 2.Jf3 Jc6 3.d4 cxd4
 4.Jxd4 Jf6 5.Jc3 e6 6.Jdb5 Sb4
 7.a3 Sxc3+ 8.Jxc3 d5 9.e3 0-0
 10.cxd5 exd5 11.Se2 Sf5 12.Jb5
**Db6 ...Bílý má méně volného
 prostoru... 13.0-0 a6 14.Jd4 Jxd4
 15.Dxd4 Dxd4 16.exd4 ...vznikl
 izolovaný pěšec, který je slabý
 do koncovky. Fischer to
 přesnou hrou dokáže využít...**
 17.Vac8 17.Sd1 Sc2 18.Se3 Sxd1
 19.Vfxd1 Vc2 20.Vd2 Vfc8
 21.Vxc2 Vxc2 22.Vc1 Vxc1+
 23.Sxc1 Jd7 24.Kf1 Jf8 **...viz
 diagram 3... černý může
 pohodlně uplatnit výhodu tím,
 že bílého dostane do nevýhody
 tahu...**

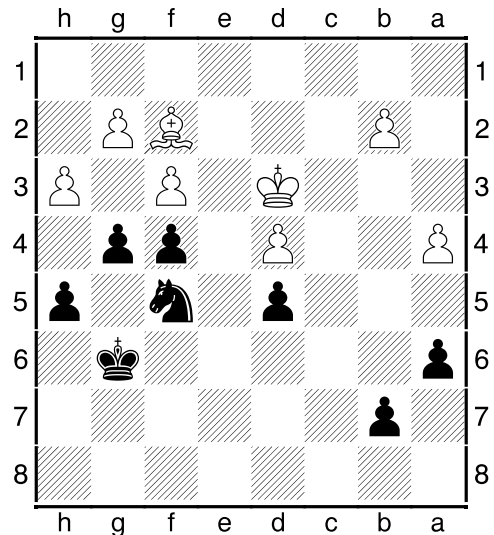
diagram 3



25.Ke2 Je6 26.Kd3 h5 27.Se3
 Kh7 28.f3 Kg6 29.a4 Kf5 30.Ke2
 g5 31.Kf2 Jd8 32.Sd2 Kg6
 33.Ke3 Je6 34.Kd3 Kf5 35.Se3 f6
 36.Ke2 Kg6 37.Kd3 f5 38.Ke2 f4

39.Sf2 Jg7 40.h3 Jf5 41.Kd3 g4!
**...obět' pěšce, pomocí které
 černý přejde do vyhrané
 koncovky ...viz diagram 4...**

diagram 4



42.hxg4 hxg4 43.fxg4 Jh6 44.Se1
 Jxg4 45.Sd2 Kf5 46.Se1 Jf6
 47.Sh4 Jh5 48.Se1 Kg4 49.Ke2
 Jg3+ 50.Kd3 Jf5 51.Sf2 Jh4
 52.a5 Jxg2 53.Kc3 Kf3 54.Sg1
 Ke2 55.Sh2 f3 56.Sg3 Je3
...a bílý se vzdal...

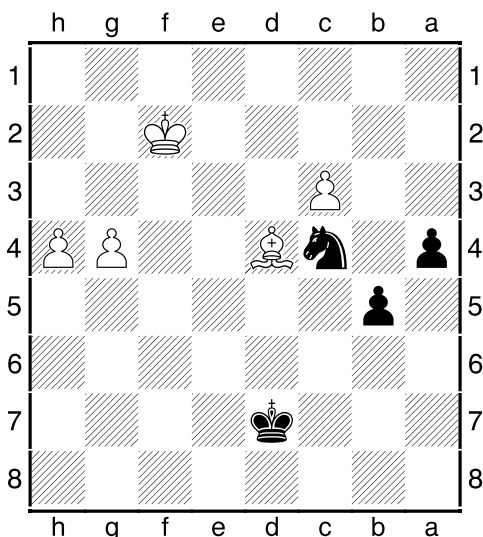


3) ZÁDRAPA - VLACHOPULOS

Vsetín 2010

35...Jc4 36.Vxf6 Jxa3 37.Vxf5
Jc4 38.Vg5+ Kf8 39.Vg7 Vd8
40.Vxh7 Vxd5 41.Kf2 a5 42.Va7
a4 43.g4 Ke8 44.h4 Vd7 45.Vxd7
Kxd7 **...viz diagram 5...** 46.h5
Jd6 47.h6 **...pěšce již nelze
zadržet...** Je4+ 48.Kf3 Jg5+
49.Kf4 Je6+ 50.Kf5 Jxd4+
51.cxd4 a3 52.h7 a2 53.h8D a1D
54.Dh7+ Kd8 55.Dg8+ Kc7
56.Df7+ Kb6 57.Df6+ Ka5
58.D8+ Kb4 59.Dd6+ Kb3
60.Dd5+ Kc2 61.Dc5+ Kd1 62.g5
Db1+ 63.Kf6 De4 64.g6 b4 65.g7
Df4+ 66.Df5 Dd6+ 67.Kf7 Dc7+
68.Kg6 Dd6+ 69.Df6 Dd5 70.Dh4
Dg8 71.Dg4+ 72.d5 b3 73.Df5+
Kd2

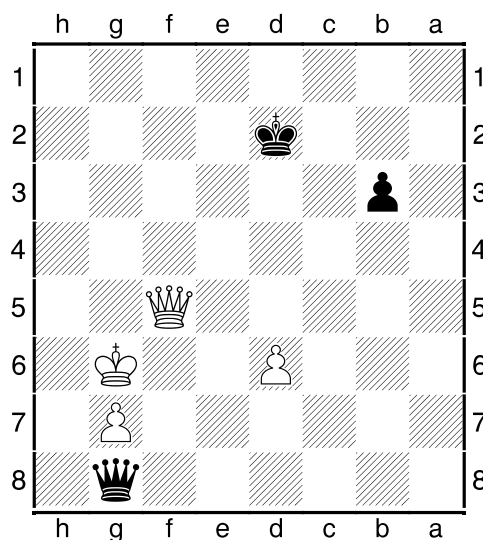
diagram 5



Bílý získal výhodu, protože pěšci h a g jsou silnější než černí díky tomu, že se mohou navzájem podporovat, zatímco černí jsou zafixováni. Střelec je v této pozici silnější než jezdec, protože

taktéž podporuje pěšce do proměny. Mimo to kontroluje hlavní diagonálu pro případný postup černých pěšců. Střelci jsou zkrátka silnější v otevřených pozicích a jezdci v zavřených pozicích. Partii jsem mohl klidně i vzdát, ale zkusil jsem jít do dámské koncovky, kde bych se zachránil věčným šachem. Soupeř ale hrál koncovku přesně a partii vyhrál. Partii jsem nakonec v 74. tahu vzdal.

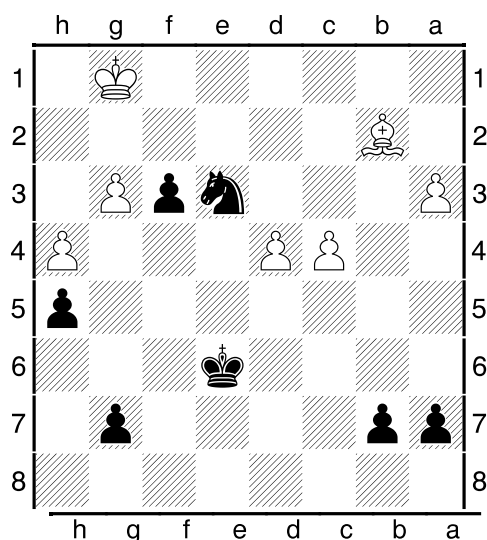
diagram 6 (po 74. tahu)



4) UKÁZKY A PROCVIČOVÁNÍ

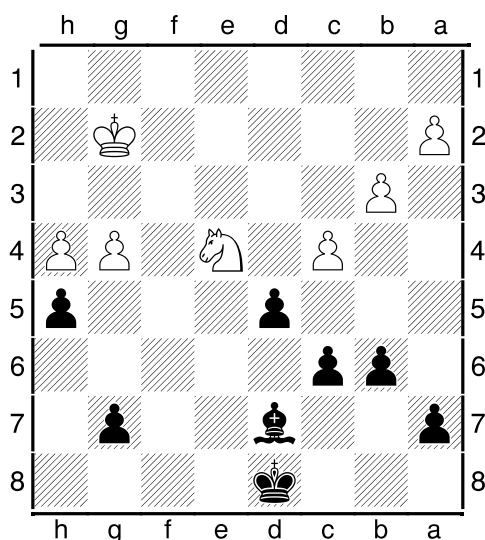
Na závěr ještě několik ukázek na procvičení.

diagram 7 (ČNT)



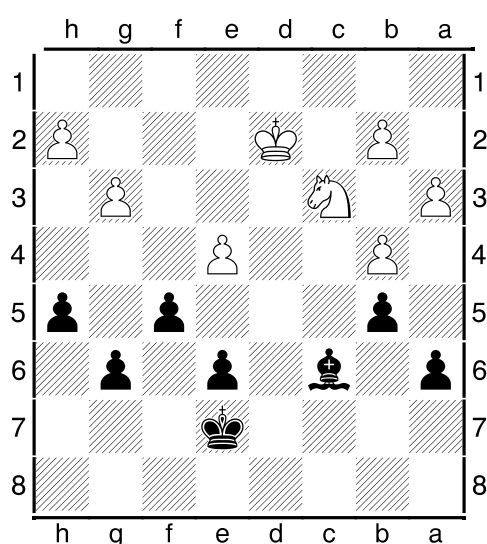
JEZDEC LEPŠÍ STŘELCE:
Černý zahraje 1...f2+ 2.Kxf2 Jd1+
s dalším Jxb2 a vyhraje.

diagram 9 (BNT)



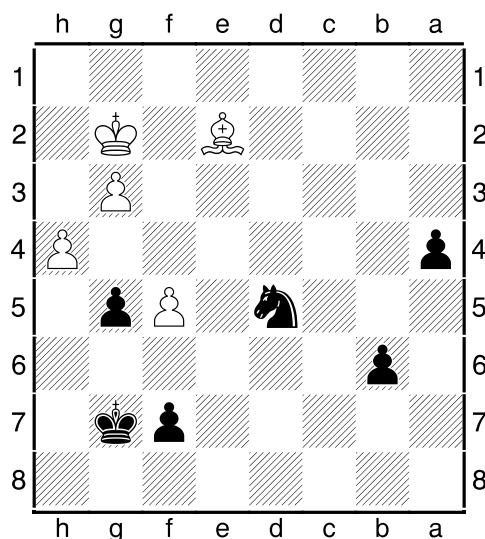
STŘELEC LEPŠÍ JEZDCE:
1.cxd5 cxd5 2.Jf2 hxg4 a volný
pěšec vyhrává černému partii.

diagram 8 (ČNT)



STŘELEC LEPŠÍ JEZDCE:
1...Sxe4 a po případné výměně
střelce za jezdce je pěšcovka
také vyhraná.

diagram 10 (ČNT)



JEZDEC LEPŠÍ STŘELCE:
1...a3 2.Sc4 Jc3 s výhrou
černého.