

Funkce počítače v přípravě zahájení

(seminární práce pro školení trenérů 3.třídy,
pořádané Šachovým svazem Zlínského kraje v červnu 2012;
autor: mezinárodní mistr Štěpán Žilka)

Příprava na partii se za poslední roky s příchodem počítačů hodně změnila a my bychom se této nové situaci měli přizpůsobit. Co máme dnes k dispozici, co předchozí generace neměly?

- **Databáze partií**, ve které si najdeme, co náš soupeř hrává
- **Databáze korespondenčních partií**, která nám řekne kudy se ubírat
- **Engine**, který nám analyzuje pozice a učí nás jim rozumět
- **Engine**, se kterým si nanečisto můžeme repertoár vyzkoušet
- **Internet**, který nabízí přístup k mnoha studijním materiálům
- **Knihovna zahájení**, která nám ukáže strom hrávaných variant a jejich hodnocení

1) Pro začátek bez zahájení

Jakým způsobem se postavíme k přípravě zahájení je věc do značné míry individuální. Přednost si podle mě u začátečníků zaslouží hlavně koncovky, střední hra, strategie a hlavně taktika. Zahájení bych nechal až na konec. Dokud totiž nepochopíme pozdější fáze partie, tedy do čeho chceme směřovat, zůstane nám význam jednotlivých tahů zahájení utajen. Extrémním příkladem jsem byl já sám, kdy jsem se zahájení začal věnovat až někde kolem úrovně 2400 a ještě svou první IM normu jsem si uhrával na uzavřeném turnaji například v zahájení 1.e4 d5 2.d3?! s přechodem do symetrické koncovky.

2) Začátek se zahájením - Kniha

Když už nastane čas se zahájením něco udělat, měli bychom začít knihami o něm, s popsányými plány, se vzorovými partiemi a hlavně od rozumných autorů. K nim bych v češtině zařadil určitě Kasparovovy knihy a Dynamiku od pana Jansy. Ony totiž nejenže nabízí strom variant a kvalitní teorii, ale také prezentují ucelené vnímání strategie od hráčů špičkové úrovně.

3) Knihy v cizím jazyce

Zahraničních knih na téma zahájení je hodně, ani zde se ale neobejdeme bez úplného odpadu a musíme vědět, co má smysl číst a co ne. Kvalitní knihy vydává Gambit, Quality Chess, New In Chess, Edition Olms. Opatrnější podle mě už musí být člověk u nakladatelství Everyman chess, které nabízí mnoho knih dobrých, ale tyto u nich vynikají mezi obrovským množstvím knížek podřadných, bezcenných až škodlivých. Také bych se nespolehal jen na jméno autora, protože například Avrukhova série o 1.d4 byla docela bída, zatímco kniha poměrně málo známého Larse Schandorfa na podobné téma byla skvělá. V tomto pomůžou recenze na internetu, názory čtenářů.

4) Práce s počítačem

Když projdeme tímto základním výcvikem s knihami, nastává práce se samotným PC, s enginem, s knihovnami, s databází. Zbytek práce věnuji vlastním okomentovaným partiím, ve kterých sehrála příprava s PC nemalou úlohu.

5) Ukázková partie 1

Štěpán Žilka
Martin Červený

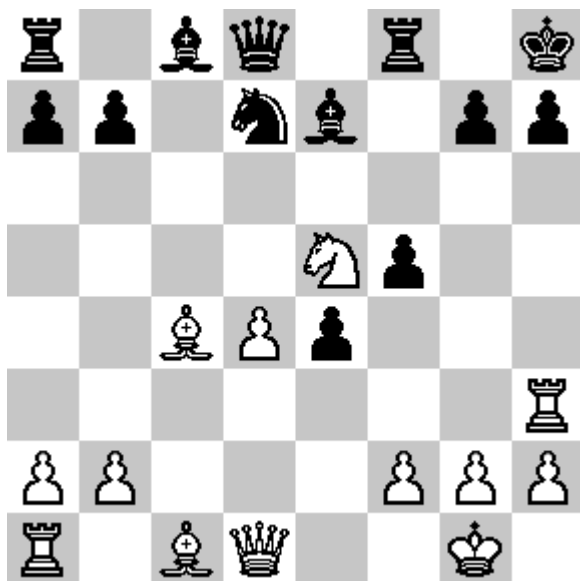
1.d4 d5 2.c4 c6 3.Jf3 Jf6 4.e3 Toto je známé hlavně jako tah, který má směřovat do pozičního boje a málo kdo by zde hledal zradu, šílenou analýzu skoro až do matu. **4...e6 5.Sd3 Jbd7 6.0-0 Sd6** Že takto soupeř hraje mi ukázala databáze, nehrál tak jen jednou, ale vícekrát, takže jsem měl přípravu značně usnadněnou. **7.Jbd2 0-0 8.e4** Toto je známé jako hlavní tah, který slibuje bílému zisk pěšce za obrovskou kompenzaci černého. Tato varianta se postupně přestala hrát.

8...e5!? Ani dnes mi není pořádně jasné, kde chce černý po tomto tahu hledat vyrovnání, v každém případě se stále jedná o mnohokrát hranou hlavní variantu. **9.cxd5 cxd5 10.Ve1** Knihovny zahájení nás vedou špatně a doporučují 10.exd5 se ziskem pěšce, který je ale celkem k ničemu a aktivita černého ve vznikajících pozicích snadno drží rovnováhu. Tento tah se však zrodil v hlavě enginu puštěného na pozadí a já ho s ním jen rozvinul k dokonalosti. **10...dxe4?!** Soupeř nebyl připraven na tuto variantu a v domění, že později někde vyrovná, mění materiál a uvolňuje svou pozici. Lepší může být 10...Ve8, ale ani zde není život černého po 11.exd5 snadný. **11.Jxe4 Jxe4**

12.Vxe4 (Diagram) V této pozici bych normálně nevěděl, co si mám myslet, protože věž na e4 je jak aktivní, tak i zranitelná. Proto se zde v přípravě hodí znát názor počítače, který faktor převáží. Asi nikoho nepřekvapím, když řeknu, že převážují pozitivita tohoto postavení. **12...f5?!** Hrát se dá také 12...Jf6 13.Sg5 s obtížnou pozicí černého, nebo 12...exd4 13.Vxd4 Sc5 14.Vd5! Dc7 15.Dc2 h6 16.Sh7+ Kh8 17.Sxh6 gxh6 18.Sf5 b6 19.Sxd7 Sxd7 20.Dd2 s vyhranou pozicí bílého. Jak je vidět, mít na pozadí puštěný engine se vyplácí, člověk má představu o tom, co stojí za číslem, které hodnotí kvalitu pozice. Zde to v symetrické pozici není nic než konkrétní taktika, kvůli které si udržím výhodu.



Odhad zde nestačí, jeden špatný tah a můžeme podepsat remízu. **13.Vh4!** Je dobré vědět už z domácí přípravy, že takovéto věci vychází. Má příprava ale sahala mnohem dál. Je snadné partii vyhrát už v domácí přípravě, když v databázi partií vidíte, že soupeř pořád dokola opakuje stejnou chybu a že mu ji ještě nikdo nedokázal vyvrátit. **13...Se7 14.Vh3 e4 15.Sc4+ Kh8 16.Je5 (Diagram)** Až do této pozice jsme se dostali rychlým tempem, já na partii spotřeboval symbolickou



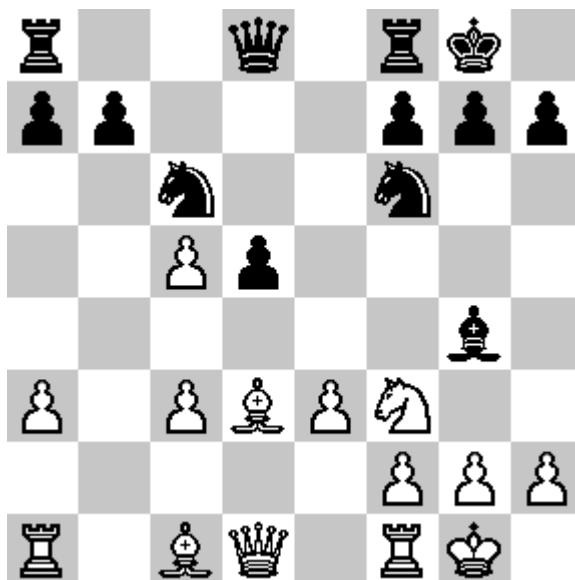
minutu a soupeř více než hodinu. Nyní se zamyslel naposledy v partii, později už to bylo zbytečné. Hrozí Jg6# i Vxh7+ s dalším Dh5#. **16...De8 17.Sf7!!** Ne celou partii za mě ale odehrál engine, tento tah jsem musel objevit sám. Když ale víme, že engine danou pozici hodnotí jako +5, je evidentní, co v pozici máme hledat. **17...Vxf7 18.Jg6+! Kg8 19.Vxh7!** Tak daleko člověk při tazích jako Vh4 nevidí a proto ještě jednou opakují, není to na škodu mít při přípravě zapnutý na pozadí engine. On to spočítá daleko rychleji a my pak jdeme už jen jeho směrem a teprve když dojdeme do situace, kterou už nemáme zanalyzovanou, má smysl řešit, jak soupeře dorazit. **19...Vf6** Druhý ústup vede po Dh5 k okamžitému matu po dalším Jxe7+ a Vh8# **20.Vh8+ Kf7 21.Db3+! Kxg6 22.Vxe8 Sd6 23.h4 Jf8 24.Dc2** A černý se vzdal.

6) Ukázková partie 2

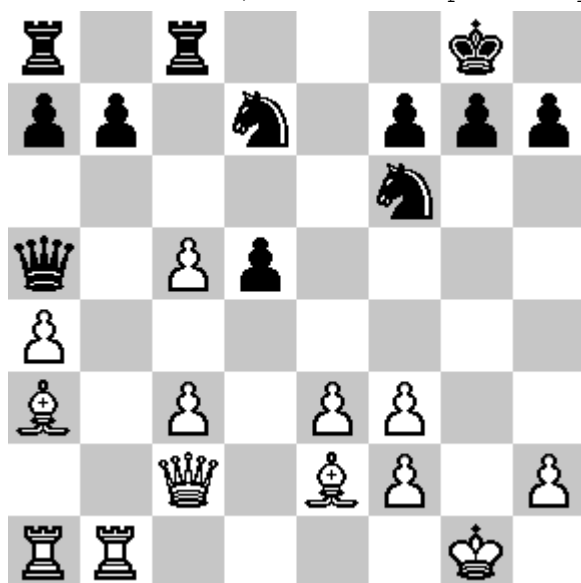
Štěpán Žilka
Thamas Banusz

1.d4 Jf6 2.c4 e6 3.jc3 Sb4 4.e3 0-0 5.Sd3 d5 6.Jf3 c5 7.0-0 Jc6 8.a3 Jen málo která knihovna zahájení si dovede představit hlavní variantu Nimcovičovy Indické jinak než zahájenou těmito osmi tahy. Přesto ale při pohledu do databáze partií můžete mít pocit, že se jedná jen o jednu z mnoha variant a této pak můžete mylně přiřadit status něčeho obyčejného a pomalu tak ukončit přípravu, protože už se odehrálo 8 tahů a většina figur je ve hře. Toto bude platit pro většinu ostatních podvariant, jejichž znalost je celkem k ničemu, odfláknout ale hlavní teoretické kolbiště rozumné není, a právě proto je dobré mít při přípravě otevřenou také knihovnu zahájení, abyste měli kromě velkého statistického vzorku partií slabých hráčů také analytickou práci, která objektivněji poradí, co je pravda a co je jen často opakovaný omyl. **8...Sa5?!** Vzhledem k tomu, že po hlavním 8...Sxc3 má černý jen málo problémů, tento tah a pokus překvapit bílého musím označit za pochybný. Nevím, jaký vliv takové pokusy mají na nižších úrovních, ale všeobecně jejich zastáncem nejsem a své svěřence učím hledat vždy nejlepší možný tah. Nerad bych někoho učil hře, která nedokáže obstát na vyšší úrovni, a proto se něčemu takovému při tréninku zcela vyhýbám. **9.cxd5! exd5**

10.dxc5! Na straně bílého je pěšec navíc a zisk dvojice střelců, na straně černého strašák proti neznalým hráčům. **10...Sxc3** Jinak bych šel b4 s čistým pěšcem navíc. **11.bxc3 Sg4 (Diagram)** Tady by se měl asi žákům vysvětlit plán, kam postavit figury atd... Jenže toto je jedna z těch pozic, kde je plán úplně k ničemu. Toto není žádná pozicní bitva mezi dvěma koncepty - aktivita a neoslabená pěšcová struktura černého proti dvojici střelců a pěšci navíc na straně bílého. Při analýze s enginem brzy zjistíte, že na šachovnici stojí na tempo přesně spočítaná ostrá taktická přestřelka, kdy obě strany riskují vše. Pokud bílý rozehraje figury a udrží s dvojicí střelců pěšce navíc, černý bez odporu prohraje. Pokud se černému podaří získat pěšce c5 a obsadit c-sloupec s předvojem na c4, bude zase on stát skoro na



výhru. Co je tedy v této situaci plánem pro obě strany? Nic. Jediným úkolem bílého je držet se jako klíště dalších několik tahů úzce vyšlapané cestičky zvané main line, černému naopak nezbyvá než doufat, že se po cestě bílý splete.



12.a4! Připravuji obranu pěšce c5, kterého neztratím. O tom to je, já kvůli dlouhé domácí přípravě s enginem a s knihovnou zahájení vím, že tohoto pěšce kvůli taktice udržím a že plán černého, kterého se tatk bojím, on o tempo nestihá. **12...Da5 13.Dc2** ani zde nebude počítač překvapený, kryju pěšce c3, napadám pěšce h7 a utíkám z nepříjemné vazby. **13...Sxf3 14.gxf3 Je5 15.Se2** Černý pěšce nemůže vzít kvůli ztrátě kvality. Bez tohoto by celá moje hra nedávala smysl. Jak ale tohoto pěšce ubránit před dalšími černými figurami? **15...Vfc8** Velký rozdíl nebude ani v 15...Jed7 16.Sa3 Jxc5?! 17.Vfb1 s hrozbou Vb5 Dxa4 Db2, po kterém soupeři visí jezdec na c5 a hrozí mu ztráta dámy po Sb4. Až kvůli této taktice je pěšcová struktura bílého nedotknutelná a jeho hra korektní.

16.Sa3 Jed7 17.Vfb1! (Diagram) Přesně toto jsou tahy, které nám počítačové programy ukáží a vysvětlí. Nemají s jejich nalezením takový problém jako lidé, protože na rozdíl od nich nejdou zatíženy dogmaty jako "kam půjde věž a1?" nebo "Nepatří tato věž na d-sloupec?". Přestože jsem v přípravě na tuto partii naprosto netrefil, co se bude hrát, tuto variantu jsem dříve analyzoval s rybkou a všechny motivy spojené s držním pěšce c5

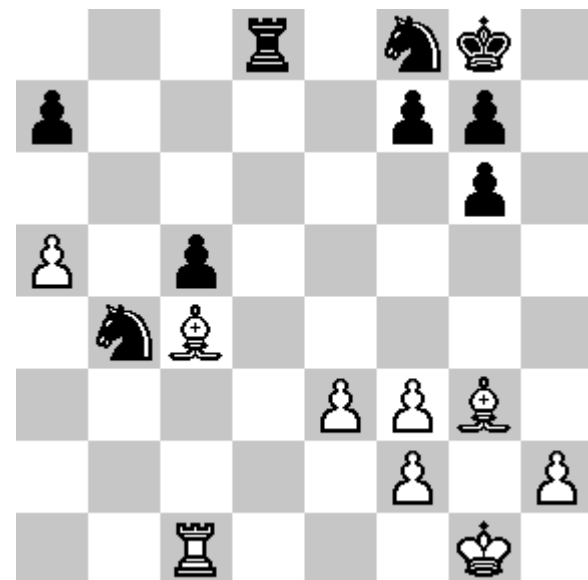
pomocí tahu Vfb1 jsem si pamatoval. Zde tedy končí mé teoretické znalosti, stojím skoro na výhru s hráčem 2560 a jediný problém je zvolit teď co nejúčinnější a nejbezpečnější dorážku. Že to není proti takovému hráči úplně snadné, to uvidíme v dalším průběhu. **17...Dc7 18.c4!** Měním slabého pěšce a otevírám pozici pro své střelce. Ani zde brání na c5 černému nepřinese nic dobrého, po výměnách na d5 a na c5 padne pěšec b7 a já budu v koncovce s pěšcem víc a s lepší lehkou figurou mít snadný úkol vydolovat z pozice celý bod.

18...dxc4 19.Dxc4 Pochopitelně si nebudu na c-sloupec stěhovat střelce, přímo pod palbu soupeřových těžkých figur. **19...Vab8**

(Diagram) 20.Vd1! Vrchol předstíraného nezájmu o pěšce c5, kterého ani teď nemůže černý moc výhodně vzít. **20...De5** Zajímavé bylo 20...Jxc5!?, kdy po 21.Sxc5!?

černý nemůže jít samozřejmě 21...Dxc5 pro 22.Vd8+, ale má k dispozici zajímavý tah 21...De5. Přesto však zde po 22.Vac1 b6 23.Da6 udržím značnou výhodu a navíc mě nic nenutí na začátku na c5 vůbec brát.

21.Dd4 Centralizuji dámu a vytvářím do budoucna určité hrozby dodům g7, a7 a d8. Ani zde černý nemůže pěšce c5 vzít, protože by po 21...Dg5+ 22.Kh1 Jxc5 23.Vg1 stál okamžitě na vzdání. **21...Df5!** Velmi nepříjemný tah, černý mi bod zadarmo nedá. **22.c6!** **(Diagram)** Ani na desátý pokus tohoto pěšce nekryju a transformuji svou materiální výhodu do pozicní dominance. **22...bxc6 23.Sd6 c5** Bez tohoto taku



by černá věž neměla kam jít. Nyní ale dojde k výměně dam a já se tak nadobro zbavím problémů s oslabeným králem. **24.Df4 Dg6+**

25.Dg3 Vb4 26.Dxg6 Jen můj král může být přítomností dam na šachovnici ohrožen, proto je rychle měním. **26...hxg6 27.Sb5**

Nyní následuje dlouhá fáze, kdy se snažím černé figury ukecat, že moje dvojice střelců vládne šachovnici. **27...Jf8 28.Vab1**

Měním jedinou aktivní figuru soupeře. **28...Vxb1 29.Vxb1 Jd5 30.Vc1** Kryju pole c3 a napadám soupeřovu slbainu. **30...Je6 31.a5**

Kryju pole b6, pěšec není na a5 slabý a může jít časem dál. **31...Jb4 32.Sc4 Vd8 33.Sg3 Jf8 (Diagram)** Jediné krytí pěšce c5, hrozilo Sxe6 s dalším Vxc5. **34.Kf1!** Černý je prakticky v zugzwangu a já navíc nutně potřebuji krýt pole na d-sloupci, který ovládla soupeřova věž. **34...g5?** Toto je blbost, černý si akorát vytvořil další

slabinu a postup sám o sobě vůbec ničím nehrozí. Soupeř se pod tíhou těžké obrany akorát dotlačil do situace, kdy ztráta pěšce c5 pro něj bude automaticky znamenat ztrátu ještě kolegy na g5 a nebude tak moct kalkulovat s určitými remízovými pevnostmi bez pěšce. **35.Ke2 Jc6 36.Vc3!** Na takový tah snad člověk nemůže přijít jinak než metodou eliminace. 36.Sa2 nedává smysl pro Jb4 s opakováním tahu a 36.Sb5 Jxa5 37.Sc7 Jb3 nikam nevede. Tah v partii vytváří hrozbu Sb5, případně Sb3. **36...Jb4 37.Sb3** Krytí pěšce c5 se začíná jevit jako nadlidský úkol, ale černý stále drží. **37...Vc8 38.Sd6 Ja6** Je tento pasivní způsob obrany předem odsouzen k nezdaru? Vůbec ne. Výsadou silných hráčů je bojovnost a té černý v této partii ukazuje za dva. Od experimentu v zahájení prakticky neudělal chybu (kromě tahu g5) a hází mi klacky pod nohy kde to jen



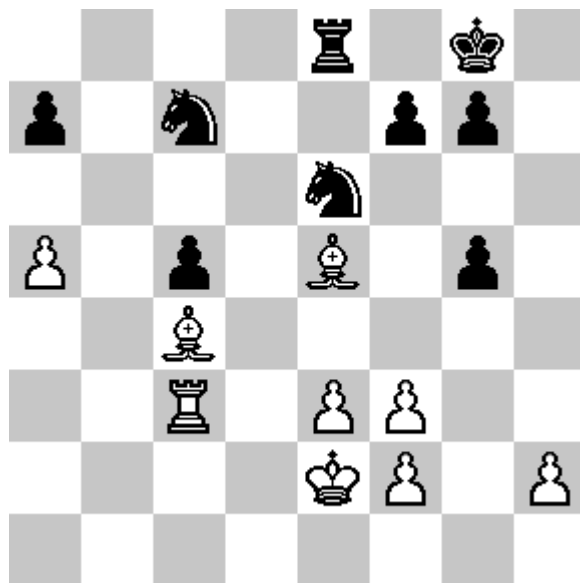
jde. Jakmile přijde o pěšce, při současném rozpoložení sil je to konec, proto tomu brání za každou cenu. **39.Sc4 Jb4 40.Sb3 Ja6 41.Se7** Po psychologickém zopakování tahů pokračuji v obléhání černé pevnosti a беру si na mušku zbytečně oslabeného pěšce g5. **41...Je6 42.Sc4!**

Výměna na e6 by pro černého byla vysvobozením, nesmím soupeři rozehrát figury a hlavně mě víc zajímá pěšec c5 než pěšec g5. Partie se nejspíše rozhodne na dámském křídle, proto si zde musím udržet figurovou převahu a nedat zde soupeři protihru. **42...Jac7** Po Jb4 bych už na e6 vyměnil a kromě zisku pěšce c5 by mě čekal ještě zisk jednoho z pěšců buď na a7 nebo na g5. **43.Sd6 Vd8 44.Se5! Ve8 (Diagram)**

45.Sxc7! Až teď, když černá věž stojí na uzavřeném sloupci a taktika vrátit se jezdcem přes e6 a d4 nevychází kvůli vidličce na f7. **45...Jxc7 46.Vb3 Vd8** Toto už není obrana, ale čekání na zázrak.

47.Vb7 Jd5 48.Vxa7 Jc3+ 49.Kf1! Zde je rozumnější krále trochu decentralizovat :)

49...Vd1+ 50.Kg2 Va1 51.a6 Kh7 52.Vxf7 Ja2 53.Sd3+ Kg8 54.Sg6 A zde se černý vzdal. Kromě typické počítačové přípravy ve variantě, kde je mezi úspěchem a neúspěchem jen velmi tenká hranice, můžeme vidět ještě druhý důležitý aspekt šachové přípravy, a sice že je potřeba ovládat i pozdější fáze partie, abychom z výhody ze zahájení dokázali vydolovat v pozdějších fázích partie celý bod.



7) Ukázková partie 3

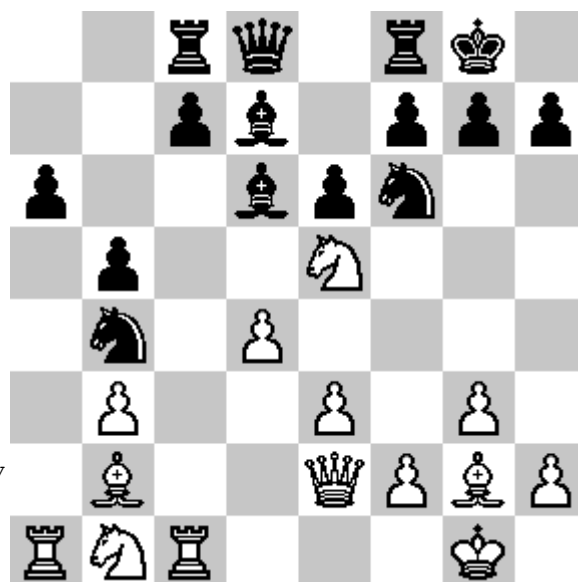
Štěpán Žilka
David Navara



1.d4 d5 2.c4 e6 3.Jf3 Jf6 4.g3 dxc4 5.Sg2 a6 6.0-0 Jc6 7.e3 Při listování knihovnou zahájení přijdeme rychle na to, že se v této pozici hraje buď 7.Jc3, nebo 7.e3. Tyto možnosti jsou zhruba rovnocenné, avšak každá vede k úplně jinému typu hry a obě nabízí velké množství dlouhých a složitých variant. **7...Sd7 8.De2 b5 (Diagram)** Černý správně drží svého pěšce, jinak by jeho hra nedávala smysl. Stál by pasivně a neměl by za to kompenzaci. **9.b3** Při přípravě na tuto partii jsem Katalánskou obranu nečekal, přesto jsem si však pamatoval většinu svých analýz s rybkou a měl jsem celkem dobrou představu, jakým způsobem bojovat proti převaze pěšce černého. Můj tah by vám asi většina knihoven zahájení ani databáze partií neporadila jako volbu číslo 1, ale při analýze jsem se s enginem shodl na to, že se jedná o nejlepší tah a proto jsem ho

zahrál. Výměnou pěšců a2 za c4 si otevřu věž a zbavím se hrozeb spojených s převodem černého jezdce na d3. **9...cxb3 10.axb3 Sd6 11.Sb2 0-0 12.Vc1 Jb4 13.Je5** Přestože toto byla moje první Katalánská v životě, až sem jsem všechno znal. Věděl jsem, podle enginu stojím lépe, navíc jsem zde měl výrazně lepší čas, ale pořád proti mě seděl nejlepší hráč v ČR a mně chyběl pěšec. Trénink a související důvěra ve vlastní schopnosti je jeden z hlavních předpokladů, aby člověk mohl hrát vrcholový, často počítačově přesný, šach. Kdo se bojí, že v té které pozici nenajde nejlepší tah, ten nemůže chodit do pozic, které vyžadují přesnou hru. A kdo nemůže z jakéhokoliv důvodu udělat nejlepší tah, ten většinou

nemůže očekávat, že jeho hra bude moc dobrá. **13...Vc8 (Diagram) 14.Jd2!?** Tady jsem měl zahrát velmi silné Ja3 s dalším Jc2, kdy mám stejný plán vyměnit nepříjemného jezdce b4 a dobrat zpátky pěšce a6, ale kde by mi zůstal radši silný jezdec na e5 než skroměji postavený kolega na d2 z partie. **14...De7 15.Jd3** Výměna Jb4 je správná i zde, avšak naznačený převod Jb1-a3-c2 bylo daleko lepší provedení stejného úkolu. To mě ale u partie nenapadlo. **15...Vd8 16.Je4!?** Zde zbytečně kombinuji a vyhýbám se výměně na b4 s dobráním pěšce a6 a s o něco příjemnější pozicí. **16...Jxe4 17.Sxe4 Se8 18.Jxb4 Sxb4 19.Sc6!?** I zde bylo správné pěšce vzít, kdy je to stále černý, kdo musí udělat nějaké přesné tahy pro vyrovnání. **19...a5!?** mělo se stát aktivnější e5. **20.Dxb5 Vb8 21.Da4 Sxc6 22.Vxc6!?** Nechtěl jsem zbytečně



riskovat v povedené partii s tak silným hráčem. **22...Vd6 23.Vac1 Vxc6 24.Dxc6 h6 25.Sc3 Dd6 26.Sxb4 Dxc6 27.Vxc6 Vxb4 28.Vc5 Vxb3 29.Vxa5** Nakonec jsem si udržel malou výhodu až do koncovky, takovou výhodu, která ale výhodou ve skutečnosti ani není. Má pěšcová struktura ale působí o něco příjemněji. **Kf8 30.Kg2 Ke7 31.g4 Vc3 32.Kf3 Vc2 33.h4 Kf6 34.Va8!?** Měl jsem zkusit h5, ale v partii s Davidem Navarou asi nemůžu očekávat, že tato koncovka skončí jinak než remízou. **34...g5 35.hxg5+ hxg5 36.Va5 Kg6 37.Ve5 Kf6 38.Va5** A zde jsme se dohodli na remíze. Partie, která ukazuje význam domácí přípravy, kvůli které jsem se dostal do pozice, které jsem rozuměl, kterou jsem dobře znal a kterou jsem před tím analyzoval a navíc jsem ji měl natrénovanou z bleskových partií proti počítači. Toto je jeden z neúčinnějších tréninkových postupů vůbec, velké množství rychlých partií se silným hráčem patří mezi mé nejoblíbenější tréninkové metody v zahájení.