

Nestejní střelci v koncovce

Vypracoval Marek Jurča

Tato seminární práce byla vypracována v červenci 2012 pro účely školení trenérů 3. třídy.

- 1. Úvod*
- 2. Typická remízová postavení*
- 3. Střelec a pěšci proti střelci*
- 4. Koncovky s pěšci na obou stranách*
- 5. Závěr*
- 6. Zdroje*

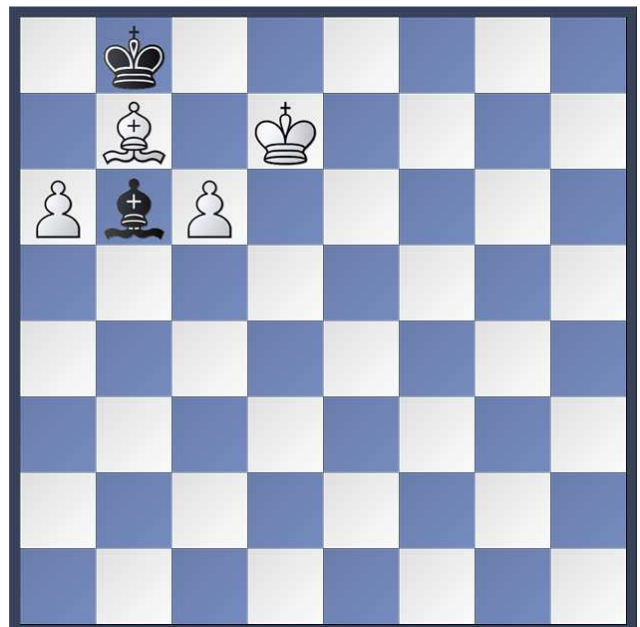
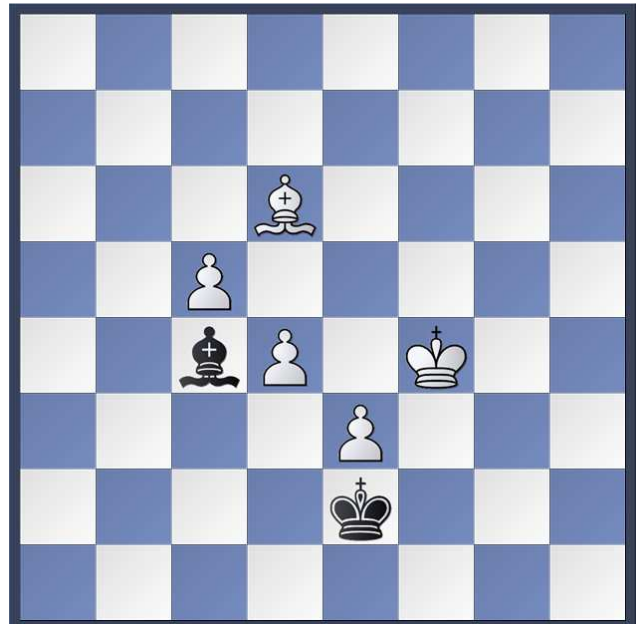
Úvod

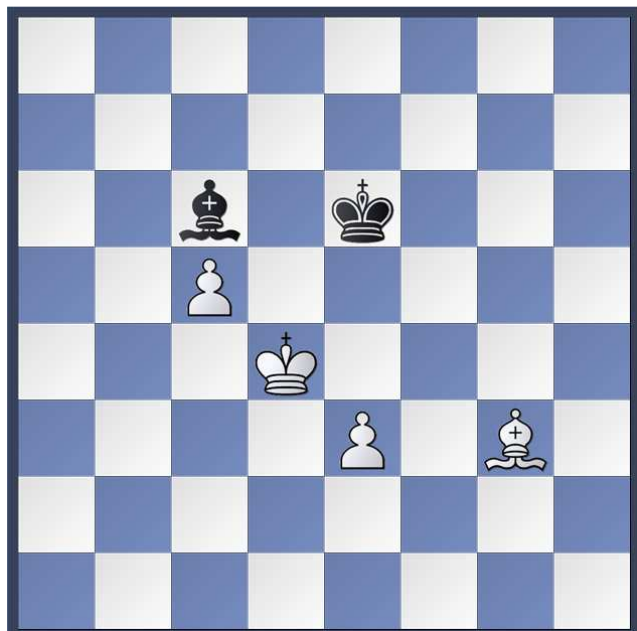
Pro většinu šachistů z mého okolí platí koncovky nestejných střelců za beznadějně remízová postavení za všech okolností. Jedinou šanci, kterou pro rozhodnutí partie ve svůj prospěch vidí, je část partie, která často koncovce nestejných střelců předchází, a to v koncovce nestejných střelců a těžkých figur, kde jeden ze střelců může získat lepší působnost a tím větší sílu, než jeho oponent, a tím rozhodnout celou partii. Nicméně koncovky nestejných střelců jsou velmi zajímavé, poučné, často překvapivě končící a ne více remízové, než koncovky věžové. A právě proto, by si měli svěřenci prostudovat tuto koncovku, protože jen málokde má tak velký význam dobré postavení krále, aktivita figury a pohyblivost pěšců.

Typická remízová postavení

Těchto pozic je samozřejmě nepřeberné množství s počtem pěšců od jednoho do tří. Typické je pro ně nevhodné postavení krále

silnější strany a všichni pěšci zablokovaní na poli barvy svého střelce. Samozřejmě nemůže nikdy zvítězit osamocený pěšec, nemůže-li se ihned proměnit.





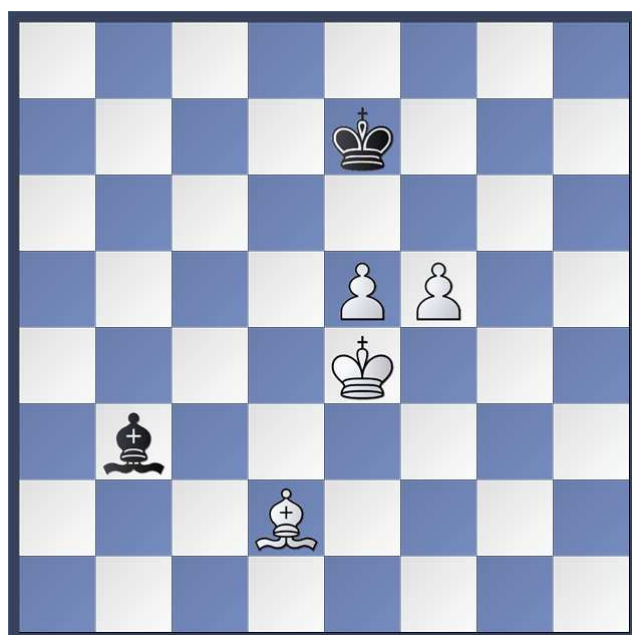
Ani na jednom z nabídnutých postavení nemůže bílý nijak prorazit blokádu a partie nutně skončí remízou. Z těchto příkladů plyne základní poučení pro koncovky nestejných střelců. Nikdy nestavte své pěšce nebo řetěz svých pěšců na pole barvy svého střelce, pokud se tyto pěšci nemohou dostat dál a hrozí jejich zablokování. Nejlepší možností postupu spojených volných pěšců je postup s touto formací vždy o jedno pole se všemi pěšci a tím uchováním pohyblivosti této formace.

Střelec a pěšci proti střelci

a) Spojení pěšci

Při dobrém postavení krále silnější strany před pěšci nebo při špatném

postavení krále slabší strany jsou samozřejmě šance na vítězství silnější strany vysoké (ne stoprocentní). Situace se lehce komplikuje, pokud je král bránící strany před pěšci, avšak ve většině postavení lze dosáhnout vytlačení tohoto krále.



(M. Henneberger)

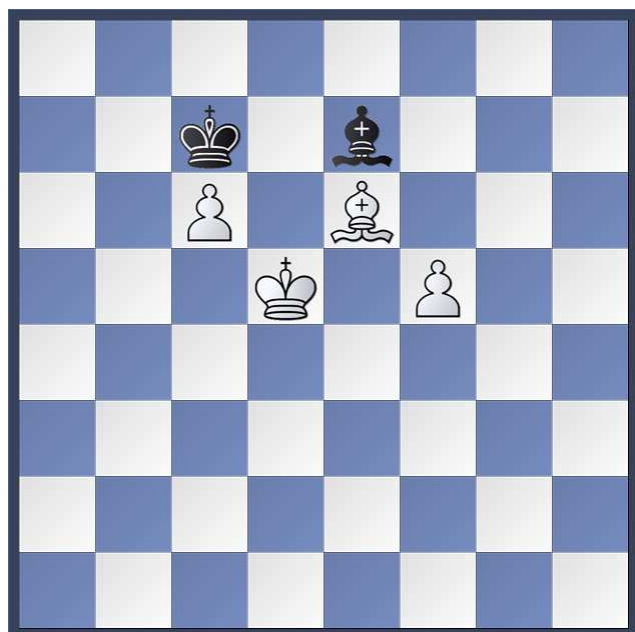
1. Sg5+, Kd7 2. Kf4, Sa2 3. Sh4, Sf7
4. Kg5, Ke7 5. Kh6+, Kd7 6. Kg7, Sd5
7. Kf6... nebo 1... Kf7 2. Kd4-c5-d6...

a v obou variantách bylo dosaženo postavení, kdy se král silnější strany dostal před pěšce a pozice je již snadno vyhraná.

b) Izolování pěšci

Obvykle je potřeba, aby byli pěšci od sebe vzdáleni alespoň o dva

sloupce. Poté jsou šance na výhru silnější strany vysoké.

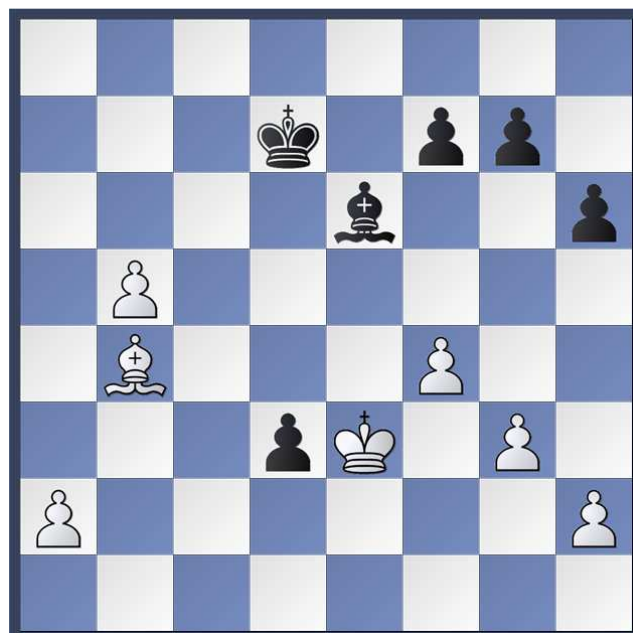


(Pachman)

1. Sd7, Kd8 2. Ke6, Sa3 3. f6, Sb4
4. Kf7, Sc3 5. Kg6, Se5 6. f7, Ke7
7. Se8, Kf8 8. Kf5, Sh2 9. Ke6-d7
s výhrou

Koncovky s pěšci na obou stranách

Při více pěšcích na obou stranách a obou křídlech již nerozhoduje jejich počet, ale to, která strana má nebo je schopna vytvořit volného pěšce, v ideálním případě pak na obou křídlech za podpory aktivního krále.



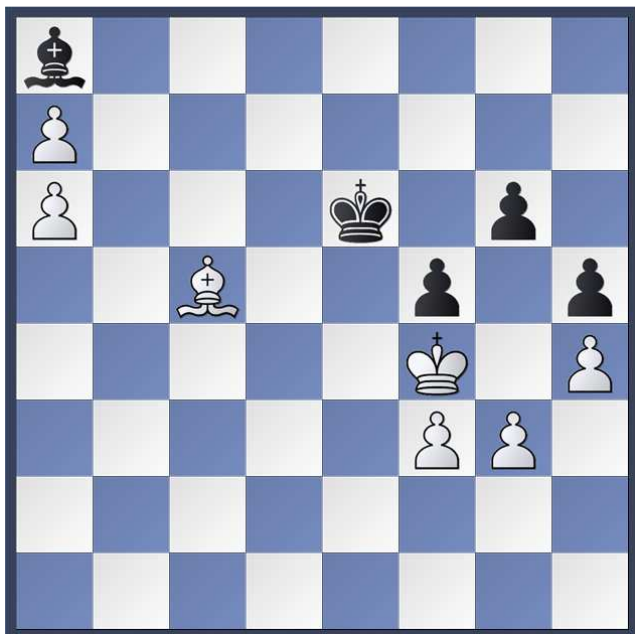
(Quinteros - Torre)

Bílému je k ničemu snaha udržet spojené pěšce na dámském křídle, protože po:

1. a4, Sb3 2. a5, Sc4 3. b6, g6 4... Sa6
vytvořil černý blokádové postavení, které nelze prolomit. Správný postup je tedy vytvoření volného pěšce na královském křídle i za cenu ztráty pěšce na křídle dámském.

1. Sf8!, Sxa2 2. Kxd3, g5 3. fxg5, h5
(3... hxg5 4. h4, gxh4 5. gxh4 s výhrou)
4. Kd4, Ke6 5. Sb4, Sd5 6. Sd2, Sg2
7. Kc5, Kd7 8. Sf4, Sf3 9. h4, Sg2
10. b6, Ke6 11. g4, hxg4 12. h5, Kf5
13. h6, Kg6 14. Se5 a černý se vzdal

Snahou bílého od 4. tahu bylo vytvořit si volného pěšce i na královském křídle s pomocí krále, k čemuž nakonec v 11. tahu použil pěšcový průlom.



(Averbach - Smyslov)

1.Kg5,Kf7 2.f4!!

Bílý se zbláznil, napadne asi každého. Je možno vůbec tuto pozici vyhrát?? Na první pohled se to zdá nemožné, vždyť bílý svým tahem zblokoval královské křídlo a na dámském se zdá být situace také beznadějná a král se také ocitl v pasti. Jenže zdání někdy klame...

2...Se4 3.Sf2,Kg7 4.g4!,hxg4

5.h5,gxh5 6.a8D,Sxa8 7.Kxf5,Kf7

Bílý obětoval dva pěšce za uskutečnění svého průlomů, který chystal svým 2. tahem a který mu dovolil vytvořit na druhém křídle volného pěšce

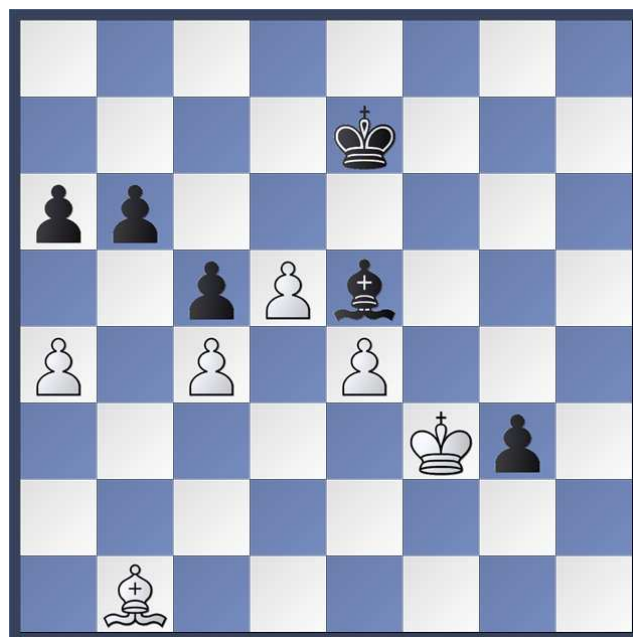
8.Kg5,Sf3 9.a7,Sa8 10.Sh4,Sf3

11.f5,Kg7 12.Sg3,Kf7 13.Se5,Se4

14.Kxh5,g3 15.Sxg3,Kf6

16.Kg4,Sxf5+ 17.Kf4

Krásná oběť tak pracně vytvořeného volného pěšce za prosazení kolegy.



(Polner - Čigorin)

Bílý má při stejném materiálu o jednoho volného pěšce více než černý! Chtělo by se říct, že bílý bude opět dominovat, ale k jeho smůle je černý střelec blokující bílou dvojici volných pěšců velmi silnou figurou, která kryje i vlastního volného pěšce na g3. Naproti tomu bílý střelec na okraji šachovnice nevypadá aktivně, čehož černý okamžitě využívá!

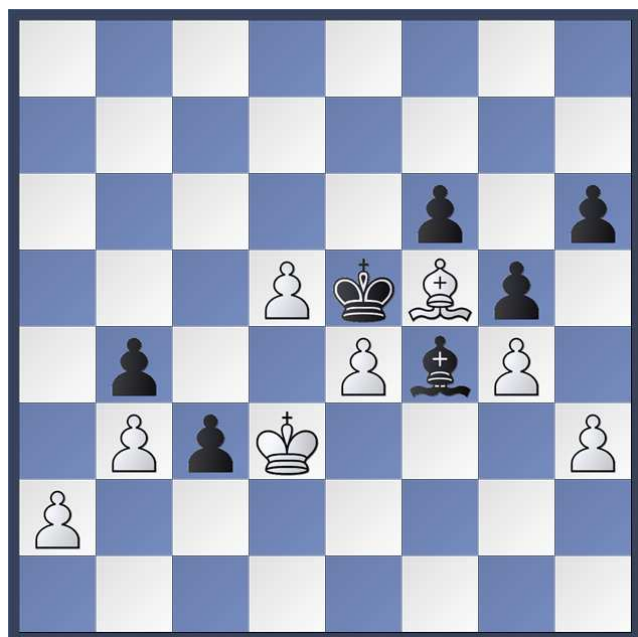
1...b5! 2.axb5,axb5 3.cxb5

Nyní jsou všichni tři bílý pěšci volní a proti nim stojí jen dva černí pěšci. Nicméně všechny bílé pěšce blokuje silný střelec e5, kdežto dva bílé pěšce musí blokovat dvě figury a tak se do boje zapojí poslední nečinná

figura, černý král, který rychle rohodne.

3...c4 4.Sa2,c3 5.Sb1,Kd7-c7-b6-a5-b4-a3-b2 čemuž bílý nezabrání...

Kdyby byl v diagramu na tahu bílý, lehce by zremizoval tahem 1.Sd3, nicméně na tahu byl černý....



A opět pozice, kdy má bílý o pěšce víc a má taky volného pěšce. Jenže rozhodující je aktivita krále. Jediná možnost jak zachránit partii je obět'

1.d6,Kxd6 2.e5+,fxe5,3.Ke2...4.Kf3

Nejrychlejší průběh přijde po

1.a4,bxa3 e.p. 2.Kxc3,Sc1! 3...a2-a1D

V partii se však stalo

1.Sg6?,Sg3 2.Se8,Sf2 3.Sg6,Sc5

4.Sh7,Kf4 5.Ke2,Kg3 6.Sf5,Kxh3

7.e5,fxe5 8.Kf3,Kh4 9.Sg6,Sd6

Situace se obrátila díky aktivnímu králi černého. Nyní je bílý

v Zugzwangu a nemůže dále bránit vytvoření třetího volného pěšce.

10.Se4,h5 11.gxh5,Kxh5 12.Ke3,g4 13.Kd3,Kg5... s rychlou výhrou.

Závěr

Tak už víte co je alfou a omegou koncovek nestejných střelců? Stále si myslíte, že jsou všechny remízové? Kdo si ještě myslí, že je to nudná koncovka, kde se nic neděje? Líbí se vám tahle koncovka a těšíte se, až se do ní v partii dostanete a soupeře, který si myslí, že je remízová a proto nedává pozor rychle zaříznete? ☺ Tady jsou základní pravidla pro hraní této koncovky:

1. Aktivní král! Viděli jsme, že i pěšec navíc nic neznamena, král je tu nejsilnější figurou, proto je jeho aktivita náš primární cíl!

2. Střelec, plnicí obrané i útočné úkoly najednou! Střelec dokáže bránit naše volné pěšce a držet na uzdě ty soupeřovi, tak proč toho nevyužít?

3. Nezablokování svých a blokace soupeřových pěšců! Postup spojených pěšců jako jeden muž a

nedovolit soupeři, aby je trvale zablokoval. Pokud to jde, blokujeme pěšce soupeře.

4. Jeden volný pěšec nestačí! Je nutno vytvořit druhého na druhém křídle i za cenu oběti pár pěšců, vždyť pěšec sem nebo tam tady nic neznamena, zvlášt' když za to získáme aktivitu krále a zpasivníme soupeřova.

Zdroje

Luděk Pachman - Šachové koncovky v praxi (Pliska, 1990)

Richard Biolek - Šachové koncovky (Brněnská šachová škola 2007)