

SEMINÁRNÍ PRÁCE
PRO
ŠKOLENÍ TRENÉRŮ III. TŘÍDY
VE FRÝDKU-MÍSTKU
21. - 24. 8. 2014

Dáma, její vlastnosti a schopnosti

David Trčálek

13. 9. 2014

OBSAH:

1.	Úvod	strana 3
2.	Dáma v úvodní části partie	strana 3
	2.1 – příklad č.1: Kramnik– Leko	strana 3
	2.2 – příklad č.2: Marjanovič – Cvetkovič	strana 5
3.	Dáma ve střední hře, dáma útočí	strana 9
	3.1 – příklad č.3: Giorgadze - Zlochevskij	strana 9
	3.2 – příklad č.4: Pillsbury - Lasker	strana 10
4.	Dáma v koncovce	strana 13
	4.1 – příklad č.5: Lechtýnský - Maximovič	strana 13
	4.2 – příklad č.6: Busch - Prandstetter	strana 15
5.	Závěr	strana 17
6.	Zdroje, doporučená literatura	strana 17

1. Úvod

Dáma je nejsilnější a nešikovnější figurkou na šachovnici. Je tedy pro všechny hráče šachu nesmírně důležitá. Ne každý s ní umí zacházet, v této práci se Vám budu snažit přiblížit její schopnosti a pokusím se nastínit, jak bychom se měli o naši královnu starat. Dáma je skvělá figurka do útoku, kombinuje v sobě pohyb věže a střelce, čehož lze často poměrně účinně využít, je tedy velmi nebezpečná, přestože má konkurenční soupeřku opačné barvy. Umí také nekompromisně bránit. V porovnání s ostatními figurkami toho dokáže hodně a díky tomu často ovlivňuje výsledky partií.

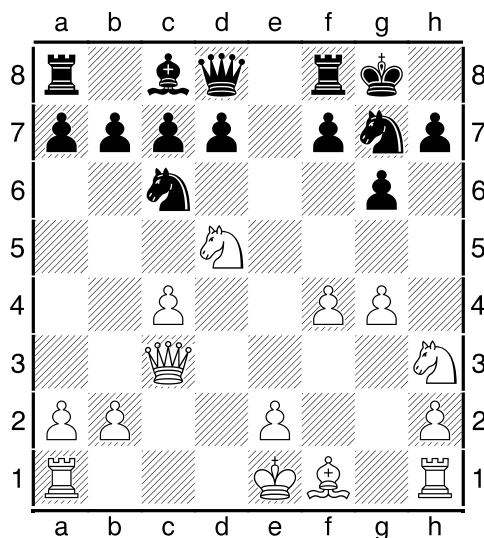
2. Dáma v úvodní části partie

Záměrně není v nadpisu uveden termín „zahájení“, jelikož teorie dnes končí většinou až daleko ve střední hře, někdy i v koncovce. Dáma na začátku partie se většinou nespěšně schovává a raději z bezpečné vzdálenosti sleduje, jak ostatní kamarádi postupně zasahují do boje. Není dobré dámu v zahájení vrhat rychle do útoku, protože by na ni soupeřovy figurky rády útočily.

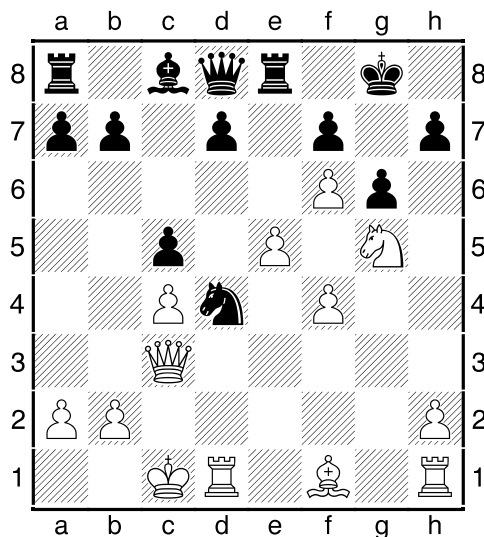
Příklad č. 1: Kramnik, Vladimir (2780) - Leko, Peter (2665)

Tilburg Fontys Tilburg (6), 29.10.1998

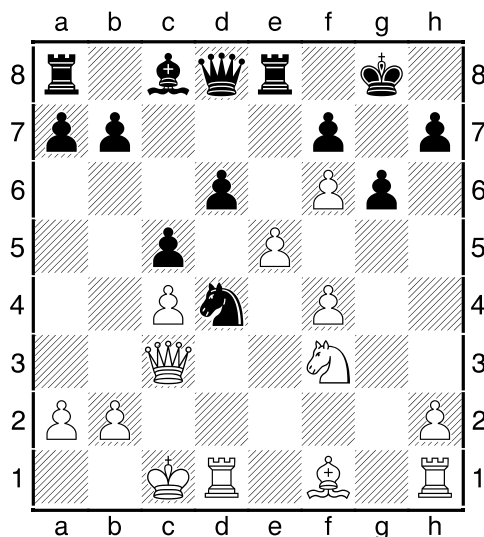
1.d4 Jf6 2.c4 g6 3.f3!? e5!? Zajímavě pojaté zahájení přiostrňuje hru. **4.dxe5 Jh5 5.Jh3! Jc6 6.Sg5 Se7 7.Sxe7 Dxe7 8.Jc3! Dxe5 9.g4 Jg7 10.f4 De7 11.Jd5 Dd8** Dáma ulehá zpět do svého lože, kryje šach na f6 i pěšce c7. **12.Dd3 0–0 13.Dc3 viz diagram** Na tomto poli je bílé dámě naprosto skvěle, její případné hrozby dále odráží černý přesnou obranou.



13...Je8! 14.g5 Bezpečnější pro bílého bylo 14.Jf2 Je7 15.Sg2 14...Je7 15.Jf6+? Ještě zde byl lepší možností tah 15.Jf2 15...Jxf6 16.gxf6 Jf5 17.e4 Ve8 18.Jg5 c5! Skvělý obranný tah, černý získává pro jezdce aktivní umístění na jednom ze středových polí. 19.0–0–0 Jd4 20.e5 Diagram

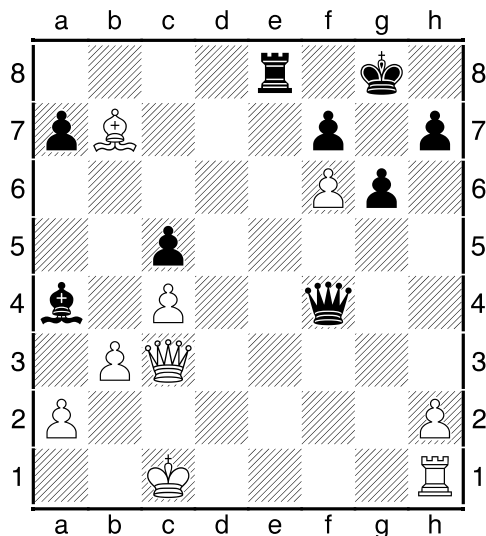


20...d6! Výborný multifunkční tah, pěšec chce sebrat na e5 a současně střelec c8 zamezuje případnému Dc3-h3. 21.Jf3!? diagram Bílý by moc rád otevřel sloupec „d“ pro věžku, ale černý tomu zabrání. Lepší bylo 21.Ve1 s udržením napětí bez výměn.

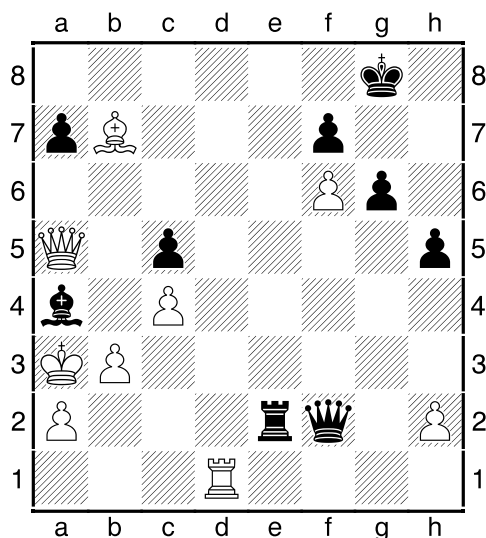


21...Sg4 22.Jxd4!? Sxd1 23.Jb5 Bílý obsadí cenné pole d6 alespoň jezdcem. 23...dxe5 24.fxe5 Sa4! 25.Jd6 Ve6! diagram Po 25...Sc6!? 26.Jxe8 Sxh1 27.Jd6 Df8 28.De3 by bílý stále měl určité možnosti protihry. 26.Sg2 Vxd6! Třebaže vrací kvalitu, zůstane mu na oplátku rozhodující poziční výhoda. 27.exd6 Dxd6 28.Sxb7 Pro obranu příhodnější bylo 28.Sd5. Černá dáma s věží teď

ovládnu středové sloupce a bílý musí nadále hlídat pěšce f6. **28...Ve8 29.b3 Df4+** diagram
Počátek rozhodujícího útoku černé dámy a věže.



30.Kb2 Únik krále přes a3 bílého nezachrání. Také 30.Kb1 nepomáhá pro Sd7! 31.Vd1 Sf5+ 32.Ka1 Dxb2 33.Sc6 De2! a partie je v moci černých figur. **30...Ve3 31.Vd1! h5! 32.Da5** Tuto část partie již ovlivňovala časová tíseň. 32.Vd3!? pro černého je lepší 32...Ve2+ (32...Vxd3 než obtížná koncovka po 33.Dxd3 Dxf6+ 34.Dc3 Df2+ 35.Dc2 Dxc2+ 36.Kxc2 Sd7) 33.Ka3 Se8 34.Sf3 Ve6 **32...Ve2+ 33.Ka3 Df2** viz diagram



Bílý nestíhá pokrýt svou slabou druhou řadu. **34.Dd8+** Ihned by prohrálo 34.Va1? Dxf6! **34...Se8 35.Vd2!** 35.Va1? De3 36.Sc6 Dc3!-+ **35...Vxd2 36.Dxe8+ Kh7 37.Dxf7+ Kh6 38.Ka4 Vxa2+ 39.Kb5 De3 40.Sd5** Na hrozbu matu 40.h4?! je pozdě 40...Dxb3+ 41.Kxc5 Db6+ 42.Kd5 Vd2+

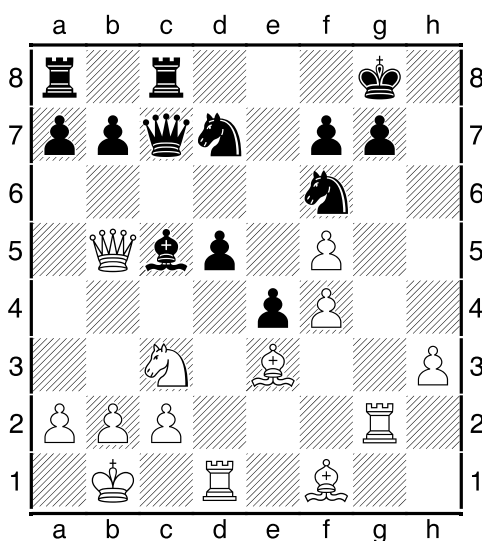
40...Dxb3+ 41.Kc6 41.Kxc5?? Db6# 41...Va6+! 42.Kd7 42.Kc7? Db6+--+ 42...Dh3+! Správně, závěr je dobrým příkladem přesné hry černé dámy! Chybné by bylo 42...Db8? 43.Dg7+ Kg5 44.De7 Vxf6 (44...h4 45.f7+ Vf6 46.Dxc5) 45.h4+ Kxh4 46.Dxf6+ g5 47.Df2+ Dg3 48.Dxc5 a šance má bílý. 43.Se6 Dd3+ 44.Ke8 Výhra po 44.Sd5 Kg5! 45.De7 Vxf6 46.h4+ Kf5 47.Dxc5 Kg4 by dala černému ještě práci. 44...Dd6 45.De7?! Kdyby bílý zkoušel klást černému větší odpor po 45.Dg7+ Kg5 46.h4+ přišlo by 46...Kf4!! 47.De7 Dxe6 48.f7 Dc8+! 49.Dd8 Dxd8+ 50.Kxd8 Vf6--+ 45...Dxe6 a bílý se vzdal 45...Dxe6 46.f7 Dc8+ 47.Dd8 Ve6+ 48.Kf8 Dxd8# 0–1

V úvodní partii byla černá dáma aktivní již od zahájení, její hra byla zajímavá a vynalézavá, podobala se ženě. Nejprve zažívala bouřlivou pubertu, následně se klidná vrátila na základní pole, aby později uplatnila svůj plný potenciál. Bílý se ze zahájení jal uplatnit pěšce a chtěl útočit na krále, což se mu nepodařilo, přestože pěšec prošel až na f6 a omezoval černé královské křídlo. Neměl zde totiž dost figur.

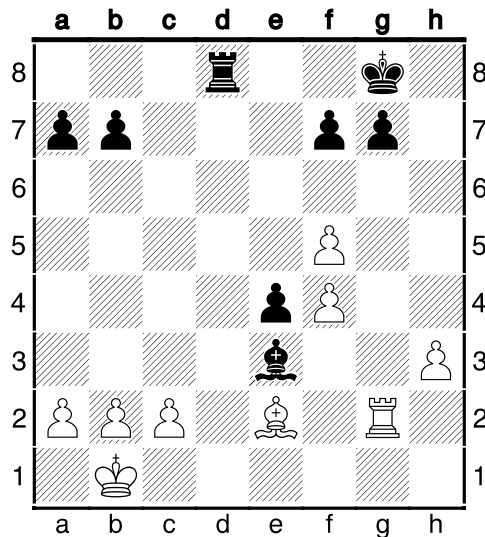
Příklad č. 2: Marjanovič (2515) - Cvetkovič (2415)

Zemun Zemun, 1983

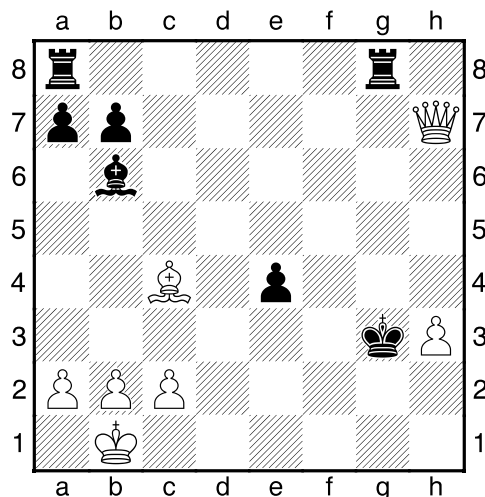
1.e4 c5 2.Jf3 e6 3.d4 cxd4 4.Jxd4 Jf6 5.Jc3 d6 6.f4 Se7 7.Se3 0–0 8.Df3 e5!? 9.Jf5 Sxf5 10.exf5 Da5 11.0–0–0 e4!? 12.De2! Vc8 13.Db5! Správná aktivita dámy, po výměně by měl bílý trvalou poziční výhodu. 13...Dc7 14.Vg1 h5!? 15.h3 h4 16.g4! Správně otevírá sloupec „g“. 16...hxc3 17.Vxg3 Jbd7 18.Kb1 d5 19.Vg2! Kryje pěšce c2 a pěšec d5 je v tom případě ihned k sebrání. 19...Sc5 Brání se napadením střelce e3, což však nestačí. Lepší bylo 19...Jb6 20.Db3! Sc5 21.Jb5 bílý by sice obsadil pole d4, ale do pozice černého by se jako v partii nedostal.



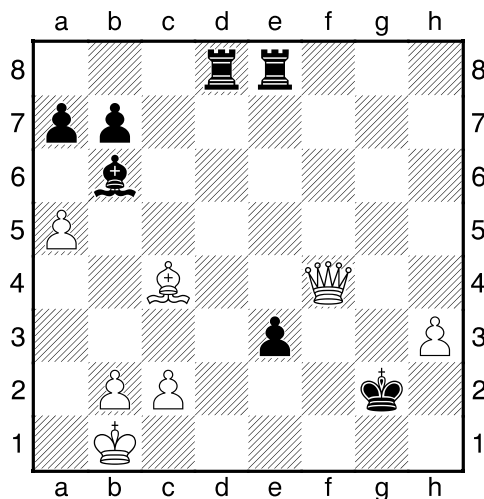
20.Jxd5! Jxd5 21.Vxd5 Sxe3 22.Vxd7 Dxd7?! Na tuto malou kombinaci spoléhal černý, po ústupu dámy by ovládní sedmé řady rychle rozhodlo pro bílého. 23.Dxd7 Vd8 diagram
Dáma teď nesmí ustoupit pro mat na g1.



24.Vxg7+!! A po 24.Dxd8+ Vxd8 je jedinou možností zabránit matu a zachránit střelce nevábny tah. 25.Se2 24...Kxg7 24...Kf8 25.Dxf7#, 24...Kh8 25.Vh7+! Kxh7 26.Dxf7+ Kh8 s matem v několika tazích. 25.f6+ Kxf6 26.Dg4! Bílý pokryl mat a hrozí jednoduchým, ale zničujícím 27.Dg5+ 26...Vg8 O chloupek lepší bylo 26...Vd5 27.Sc4 Vc5 28.Sb3. 27.Dh4+ Kf5?! Černý král se vydává na cestičku smrti, nejspíš by ho nezachánily ani jiné ústupy. 27...Ke6 28.Sc4+; 27...Kg7 28.a4 28.Dh5+ Kxf4 Nebo 28...Kf6? 29.De5+ Kg6 30.Dxe4+. 29.Dxf7+ Kg3 Nepomohlo by ani 29...Ke5 30.De7+ Kf5 31.a4 Vg1 32.Ka2 a po Vxf1? 33.Df7+. 30.Sc4 Sb6 31.Dh7! diagram
 Odhání věž ze sloupce „g“ a proto je tento tah silnější než 31.a4 nebo 31.Dxb7.



31...Vad8 32.a4 Konečně bílý pokrýl hrozbu matu na první řadě a ke slovu přichází jeho dáma.
 32...Vge8 33.Dh5! e3 34.Dg4+ Kf2 35.Df4+ Kg2 35...Ke1?? 36.Df1+ Kd2 37.Dc1# (37.De2#)
 36.a5! viz diagram Černý střelec má náhle potíže.



36...Sd4 Nejlepší obranou byl postup pěšce 36...e2! pak by bílá dáma bojovala proti dvěma věžím v koncovce s převahou pěšců, např.: 37.Sxe2 Vxe2 38.axb6 Vd1+ 39.Ka2 axb6 40.Dg4+ Kf2 41.Dh4+ Kf1 42.Df6+; 36...Sxa5? 37.Sf1+ (vyhrává také 37.Dg5+ Kf2 38.Dxa5 e2 39.Dxa7+) 37...Kg1 38.Se2 Kg2 39.Sf3+ Kf2 40.Sc6+ 37.c3! Sh8 Střelec se dostal mimo hru a bílá dáma se střelcem spřáhla matovou sítí. Po 7...e2 vyhrává 38.Sxe2 Vxe2 39.Dg5+ 38.Sf1+ Kg1 39.Se2 Vf8 40.Dg3+ Kh1 1–0

V scheveningské sicilské bílý rychle rochoval na dlouhou stranu a neobvyklým manévrem aktivizoval dámu. Ve střední hře se bojovalo na otevřených sloupcích „d“ a „g“. Oba otevřel bílý i za cenu vytvoření izolovaných pěšců. Po výměnné kombinaci černého mu zůstal pár pasivních věží proti velmi aktivní bílé dámě. Ta vyhnala černého krále do otevřeného prostoru a nakonec až na druhou řadu, kde se na vytvoření matové sítě podílel i lepší střelec bílého.

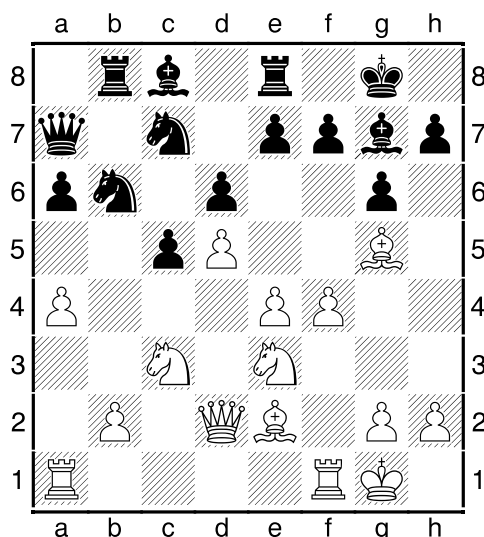
3. Dáma ve střední hře, dáma útočí

Ve střední hře dokáže dáma velké věci, spolupracuje-li s ostatními figurkami. Je velmi nebezpečná hlavně v útoku, kde často pomocí obětí otevíráme cestu k soupeřovu králi a provádíme matový útok. Nezřídka za úspěch v útoku obětuje dáma i vlastní život!

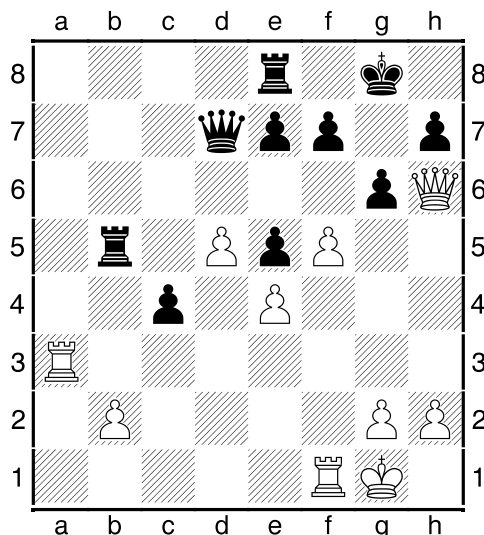
Příklad č.3: Giorgadze, Giorgi - Zlochevskij, Alexander

Bad Woerishofen op 14th Bad Woerishofen (3), 1998

1.d4 Jf6 2.c4 c5 3.d5 b5 4.cxb5 a6 5.b6 Dxb6 6.Jc3 d6 7.Jf3 g6 8.Jd2 Jbd7 9.e4 Sg7 10.Se2 0-0 11.Jc4 Dc7 12.Sf4 Vb8 13.0-0 Jb6 14.Je3 Pro bílého je výhodné ponechat na šachovnici oba jezdce. 14...Je8 15.Dd2 Da7?! Bílý hrozí a2-a4-a4. Jestlize tomu černý zabráni tahem a6-a5, bude mít nepříjemnou slabinu na b5. 16.a4 Jc7 17.Sg5 Ve8 18.f4 Bílý připravuje útočnou akci na královském křídle. 18...a5?! viz diagram



19.f5! Černý asi předpokládal 19.e5?! dxe5 20.f5 f6 21.Sh4 g5 22.Sf2 a připravoval obranu s tahem Sc8-a6. 19...Jd7 20.Sb5 Bílý je aktivní na obou křídlech. 20...Jxb5 21.Jxb5 Db7 22.Jc4 Je5 Pěšce a5 nestačil krýt pro druhou hrozbu 23.Jcxd6. 23.Jxa5 Dd7 24.Sf4 Sa6 25.Sxe5 Sxe5 26.Jc6 Sxb5 27.axb5! Horší by bylo 27.Jxb8? Vxb8 28.axb5 Dxb5 převahou černého. 27...Vxb5 28.Jxe5! Pointa výměn lehkých figur. Dáma obsadí výhodné útočné pole h6. 28...dxe5 29.Va3! c4 29...e6?! 30.f6 Dd6 31.Va6! Df8 32.dxe6 Vxe6 33.Vxe6 fxe6 34.f7+ Kh8 35.Dg5 s výhrou; nebo 29...Dd6 30.Dh6 Df6 31.fxg6! a bílý opět vyhrál. 30.Dh6! viz diagram Převodu věže na h3 sice černý zabráni, pěšec h7 ale stejně padne po oběti věže.



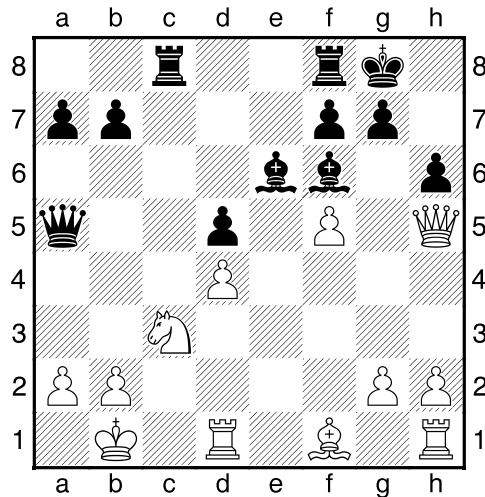
30...Vb3! 31.fxg6 hxg6 32.Vxf7!! Kxf7 33.Dh7+ Kf8 Ani druhý možný ústup krále by černého nezachránil **33...Kf6 34.Va6+ Dd6 (34...Kg5 35.Df7!)** **35.Vxd6+ exd6 36.Dd7 Vbb8 37.Dxd6+ Kg5 38.h4+** s vyhranou koncovkou. **34.Va1 Dg4 34...Dd6 35.Vf1+ Df6 36.Vxf6+ exf6 37.Dxg6 Vxb2 38.Dxf6+ Kg8 39.Dg6+ Kf8 40.Dc6 35.Vf1+ Df4 36.Vxf4+ exf4 37.e5!** Proti dámě je černý král bezbranný. **37...e6 38.Dh8+ Kf7 39.Df6+ Kg8 40.Dxg6+ Kf8 41.Dh6+ Kg8 42.Dg5+** A černý se vzdal. Nesmí na sloupec „h“ pro **43.Dh5+** a **42...Kf7** je pro **43.Dxf4+** a **44.Dxc4** stejně beznadějně.
1–0

V odmítnutém volžském gambitu získal bílý za pomoci šikovních jezdců pozici, kde byl aktivnější ve středu šachovnice a na dámském křídle. Po výměnách se mohlo zdáti, že černý vyrovná, opak se stal pravdou. S agresivní dámou na královském křídle bílý získal převahu. Po dočasné oběti věže černý odevzdal dámu za druhou věž. Bílá dáma se roztančila po celé šachovnici a těžkopádné černé věže nemohly zabránit porážce.

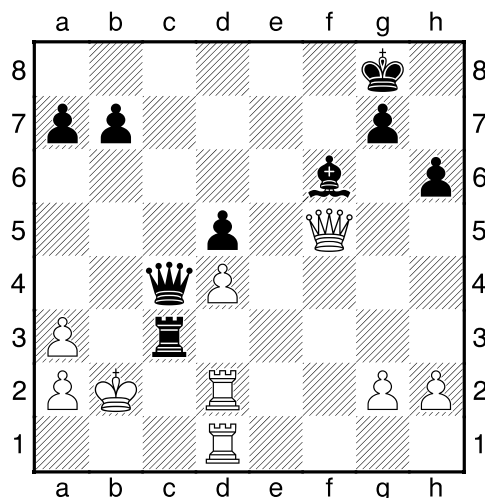
Příklad č.4: Pillsbury,Harry Nelson - Lasker,Emanuel

St Petersburg 1895/96 St Petersburg (4.1), 04.01.1896

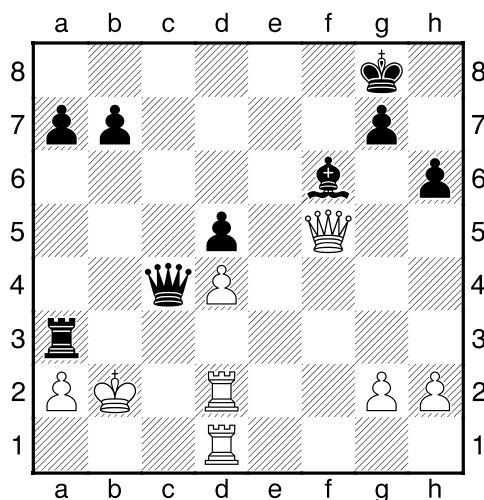
1.d4 d5 2.c4 e6 3.Jc3 Jf6 4.Jf3 c5 5.Sg5 cxd4 6.Dxd4 Jc6 7.Dh4?! Se7 8.0–0–0!? Důsledky tohoto tahu bílý odhadl špatně, král bude na dámském křídle brzy ohrožen. **8...Da5 9.e3 Sd7 10.Kb1 h6! 11.cxd5 exd5 12.Jd4 0–0! 13.Sxf6** Vázlo **13.Sxh6?** pro **13...Je4! 13...Sxf6 14.Dh5 Jxd4 15.exd4 Se6!** Láká bílého k postupu pěšce „f“, a proto musí urychleně obsadit sloupec „c“ věží. **16.f4 Vac8 17.f5 viz diagram** Zdá se, že bílý získá po ústupu střelce prudký útok.



17...Vxc3!! 18.fxe6? 18.bxc3 Dxc3 (18...Vc8 19.fxe6 Dxc3 20.exf7+ Kf8 21.De2 Sxd4 a černý stojí na výhru) 19.Df3 bylo lepší, ale Pillsbury nechtěl jít do horší koncovky. 18...Va3!! Geniální další oběť věže. 19.exf7+ 19.bxa3 Db6+ 20.Sb5 Dxb5+ 21.Ka1 fxe6 22.Dg4 Ve8 23.Vhf1 h5! 24.Df3 Vc8 25.Vd2 e5 a bílý stojí před těžko řešitelnými problémy 19...Vxf7 20.bxa3 Db6+ 21.Sb5! Rychle by prohrálo 21.Ka1 Sxd4+; Stejně jako 21.Kc2 Vc7+ 22.Kd2 Dxd4+ 23.Ke1 Dc3+ 21...Dxb5+ 22.Ka1 Vc7? Nebylo snadné vše spočítat, 22...Dc4! 23.Dg4 Ve7! 24.Vhe1 Sxd4+ 25.Dxd4 Vxe1 26.Dxc4 (26.Dd2 Vxd1+ 27.Dxd1) 26...Vxd1+ 23.Vd2 Vc4 24.Vhd1? Bílý nevyužil nabízené možnosti 24.Ve1! Da5! (24...Dc6 25.De8+) 25.Ve8+ Kh7 26.Df5+ g6 27.Ve7+!! (27.Dxf6?? Vc1+ 28.Kb2 Dc3#) 27...Sxe7 28.Df7+ Kh8 29.De8+ Kg7 30.Dxe7+ s věčným šachem. 24...Vc3? Ještě zde stačilo černému k výhře 24...Dc6! 25.Kb1 Sg5 26.De2 Sxd2 27.Dxd2 Dd6 25.Df5 Lépe bylo 25.Ve1! Vc8 s lepšími vyhlídkami za bílého. 25...Dc4 26.Kb2? viz diagram



Poslední chyba. 26.Kb1! by před černého postavilo nejednu výzvu 26...Vxa3 27.Vc1! a historie šachu by možná šla jinou cestou. **26...Vxa3!! viz diagram**



27.De6+ Kh7 28.Kxa3?? 28.Kb1 také prohrávalo 28...Sxd4! 29.Df5+ g6! 30.Dd7+ Sg7 ; 28.Df5+! by drželo remízu 28...Kh8 29.Kb1! Vxa2! (29...Sxd4 30.Df8+ Kh7 31.Dxa3) 30.Vxa2 Db3+ 31.Kc1 Sg5+ (31...Dxa2 32.Dc8+ Kh7 33.Dc2+) 32.Vad2 Dc3+ 33.Dc2 Da1+ 34.Db1 Dc3+ s dělbou bodu. **28...Dc3+ 29.Ka4 b5+! 30.Kxb5 Dc4+ 31.Ka5 Sd8+ 32.Db6 Sxb6# 0-1**

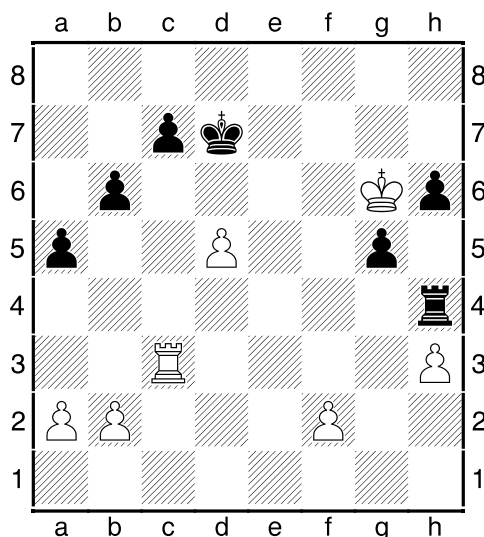
Tato partie je významná skvělým útokem černého na dámském křídle s typickou „sicilskou“ obětí kvality na c3. První oběť kvality na c3 měl Lasker určitě připravenou již při svém 12. tahu a vzhledem ke skutečnému průběhu partie i první oběť na a3. K oběti druhé věže nemuselo vůbec dojít, kdyby Lasker našel vyhrávající pokračování, které našel až Kasparov. V útoku černého si zahrála hlavní roli černá dáma.

4. Dáma v koncove

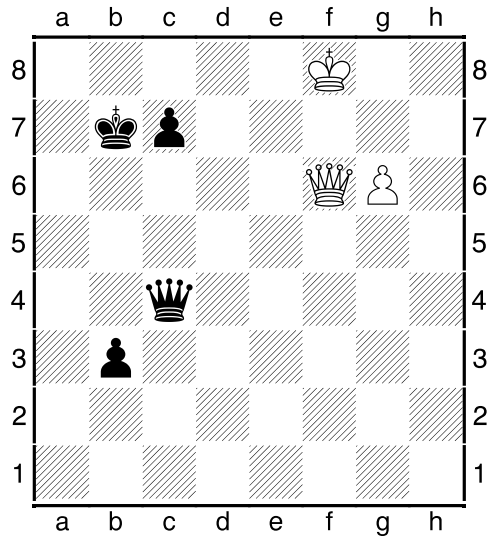
Zůstane-li dáma na šachovnici i v koncove, dokáže se většinou postarat o každý kout šachovnice tak, jako starostlivá babička o svůj domeček. Dámské koncovky nevznikají příliš často, přesto (možná právě proto) je jejich studium nutné, jelikož se technika hry výrazně liší od ostatních koncovek. Zvětšuje se totiž možnost útoku na krále a také prosazení volných pěšců není tak jednoduché.

Příklad č.5: Lechtýnský - Maximovič

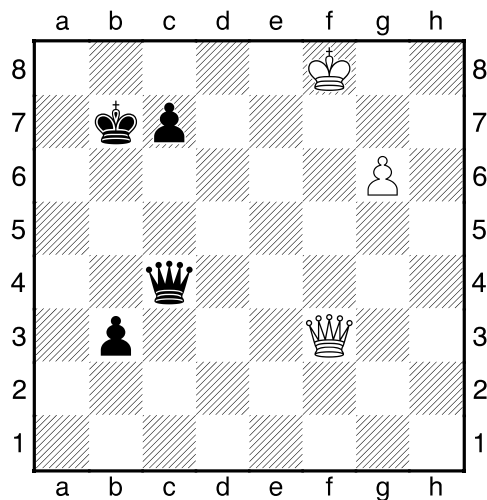
Vrnjačka Banja 1987, 13.09.2014



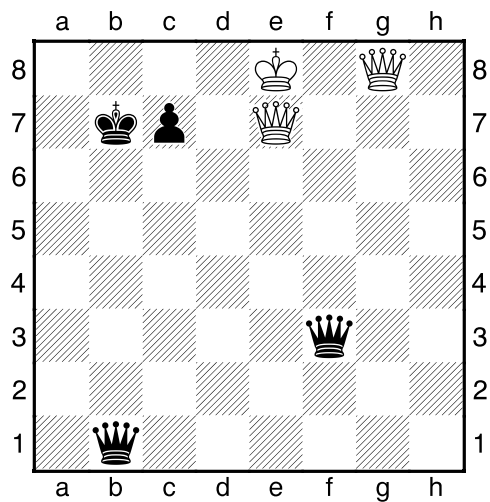
Složitou věžovku řešili soupeři následovně: **1.Kg7 Kd6! 2.Vc6+ Kxd5! 3.Vxh6! Vb4 4.Vh5! Vxb2 5.f4 Vxa2 6.fxg5 Vg2 7.g6+ Kc6 8.Vh4! b5 9.Vg4 Vxg4 10.hxg4 a4 11.Kf7 a3 12.g7 a2** Začíná velkovýroba dam. **13.g8D a1D 14.De8+ Kc5 15.De7+ Kc6 16.g5 Da2+ 17.Kg7 Dc4! 18.Df6+ Kb7 19.g6 b4 20.Kf8 b3 viz diagram** Jezdcoví pěšci upalují, a se jim kouří za patami. Důležitou roli nehrají pouze pěšci „g“ a „b“, ale také černý pěšec „c“.



21.g7 Bílý sice mohl vložit 21.Df3+ c6 22.g7 b2 23.g8D Dxc8+ 24.Kxc8 b1D le zde by měl černý dobré praktické šance na výhru. Bílý vynutil studiově remízu nečekanými patovými kombinacemi.



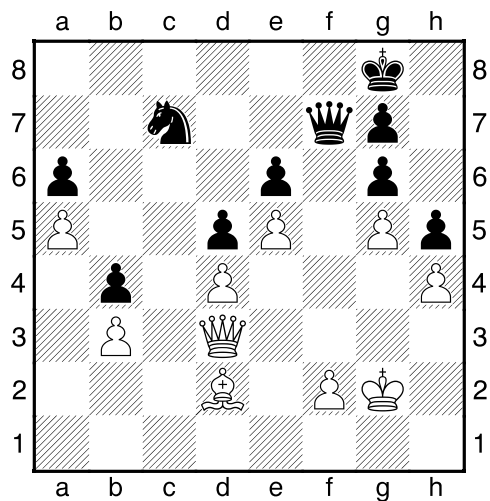
21...Db4+ 22.De7! 22.Ke8!? b2 23.g8D De4+ 24.Dge6! (24.Kd7? Dd3+ 25.Ke8 b1D) 24...b1D 25.Db2+! Dxb2 26.Dxe4+= **22...Df4+ 22...Dxe7+ 23.Kxe7 b2 24.g8D b1D 25.Dd5+!** s remízou. **23.Ke8 Da4+ 24.Kf8 b2 25.g8D Da8+!** 25...b1D 26.Dxc7+!! Kxc7 27.Dh7+! Dxh7 pat **26.De8 26.Kf7? Dxc8+ 27.Kxc8 b1D 26...Da3+ 26...Dxe8+ 27.Kxe8 b1D 28.Dd5+ s remízou 27.De7 Df3+ 28.Ke8 b1D diagram 28...Dc6+ 29.Dd7 b1D 30.Dxc6+ Kxc6 31.Dc4+**



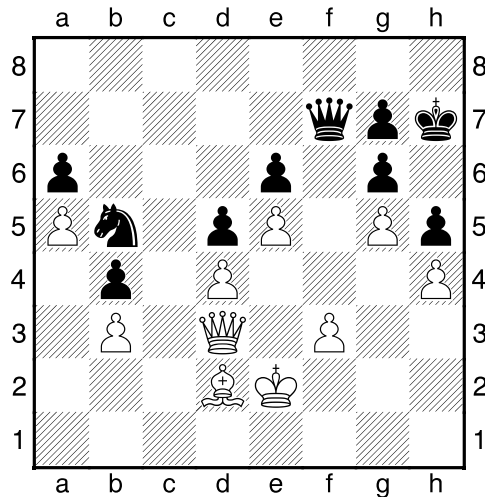
29.Dxc7+!! Kxc7 30.Dh7+ Dxc7 pat

Příklad č.6: Busch - Prandstetter

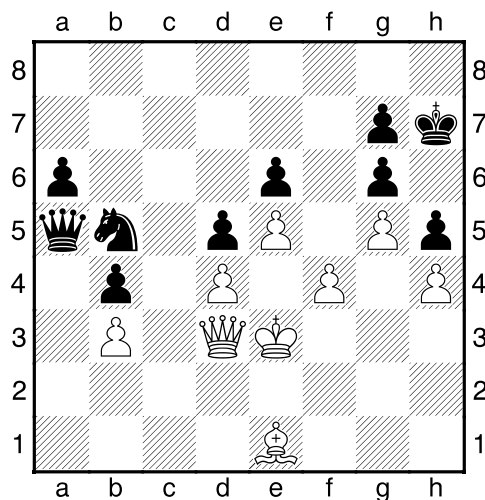
Dortmund open 1988



**44...Kh7! černý král má bezpečný úkryt 45.Kg3 Df8 46.f3 Jb5 47.Kf2!? Df7! 48.Ke2
viz diagram**



48.Sxb4? Df4!; 48.Kg3? Da7! 49.Sxb4 Jxd4 50.Se1 Jxb3! 51.Dxb3 Dg1+ 52.Kh3 Dxe1 53.Db6!? De2 54.Dxe6 Dxf3+ 55.Kh2 Df2+ 56.Kh3 Df5+! 57.Dxf5 gxf5 58.Kg3 g6 59.Kf4 Kg7 60.Ke3 Kf7 **48...De7! 49.Ke3** 49.Kf2 Da7 50.Sxb4 Dxd4+ 51.Dxd4 Jxd4 52.Sc3 Jxb3 53.Ke3 Jc5 54.Sd4 Jb7 55.Sb6 a černý by s prosazováním materiální výhody měl ještě hodně těžkou práci. **49...Dc7 50.f4** 50.Sxb4? Dc1+! 51.Dd2 Dg1+ 52.Df2 (52.Kf4? Jxd4 53.Sc5 Jxb3! 54.Sxg1 Jxd2--+) 52...Dxf2+ 53.Kxf2 Jxd4 viz předchozí poznámka **50...Dxa5 51.Se1 viz diagram**



51...Da1! 52.Sxb4 Dg1+ Poučný příklad, dáma vnikne do soupeřovy pozice. Bílí pěšci se podobají zralým hruškám. **53.Kd2 Df2+ 54.Kd1 Dxf4 55.Se1 Jxd4 56.Sg3 Dg4+ 57.Ke1 Jf3+ 58.Kf2 Jxh4 59.Sxh4 Dxh4+ 60.Ke2 De4+ 61.Kd2 Dxd3+** a bílý se vzdal. **0-1**

5. Závěr

Tato práce nemá za cíl (ani nemůže) pokrýt úplně celou problematiku schopností dámy a její možnosti v jakékoliv části partie. Cílem této práce je stručné nastínění tématu, je určena pro začátečníky a mírně pokročilé hráče, ale kdokoliv mimo tento rámec si z ní může vzít něco poučného, třeba i zábavného. Pro lepší zacházení s šachovou královnou doporučuji prostudovat níže uvedené materiály. Odvážlivci, který se přečetl až zde, snad tato práce alespoň trochu rozšíří šachové obzory.

6. Zdroje, doporučená literatura

- Chessbase
- Megadatabase 2014
- Šachový program Fritz 14
- Josef Maršálek: Dostaveníčko s dámou
- Richard Biolek: Základy šachové strategie
- Martin Beil: Cvičebnice šachu pro mírně pokročilé
- Richard Biolek: Šachové koncovky