

SEMINÁRNÍ PRÁCE PRO ŠKOLENÍ TRENÉRŮ 3. TŘÍDY

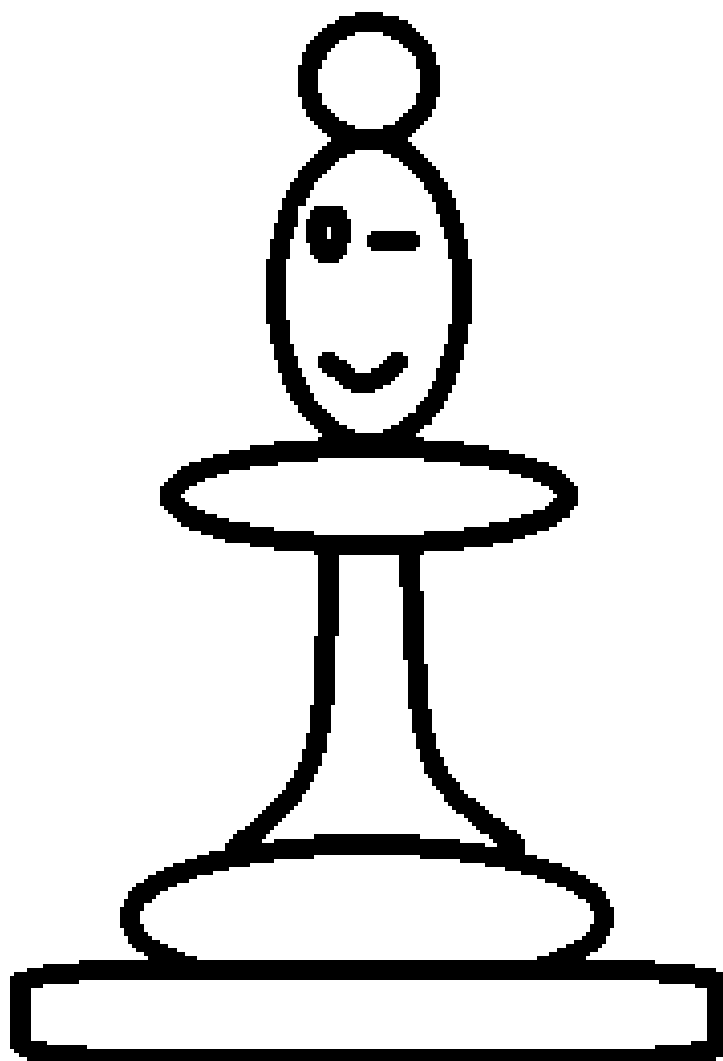
**SÍLA RŮZNOPOLNÝCH STŘELCŮ
VE STŘEDNÍ HŘE A KONCOVCE**

JOSEF BEDNAŘÍK

13. 9. 2014

Obsah:

1. Úvod
2. Různobarevní střelci ve střední hře
3. Různobarevní střelci v koncovce
4. Závěr
5. Zdroje



1. Úvod

Cílem této seminární práce je čtenářům alespoň trochu přiblížit rozdílnou sílu různobarevných střelců ve střední hře a koncovce.

Nejprve si vysvětlíme, jaké zásady bychom měli dodržovat při různobarevných střelcích ve střední hře, jak útočit, ale také jak bránit.

Výše jsem již naznačil, že ve střední hře při různobarevných střelcích je větší šance na útok. Útok se zde provádí po polích svého střelce, jelikož tato pole bude mít soupeř slabá. Více se dozvíte na dalších stranách.

Úplně opačný charakter mají koncovky s různobarevnými střelci. Tento druh koncovky má tendenci být remízový, třeba i s třemi pěšci navíc, vše si ukážeme na cvičeních. To však neznamená, že zde můžeme tzv. usnout na vavřínech, protože i tyto koncovky mohou být plné jedu.

Tato seminární práce by měla sloužit především k získání základních poznatků, zásad a motivů při hře s různobarevnými střelci. K hlubšímu získání

znalostí bych si dovolil milým čtenářům doporučit např. studijní materiály od Richarda Biolka – *Různobarevní střelci*, které jsou volně dostupné na ŠSČR. Kdybyste si chtěli koupit knížku, tak bych si dovolil doporučit od pana Gonsiora – *Různobarevní střelci ve střední hře*.

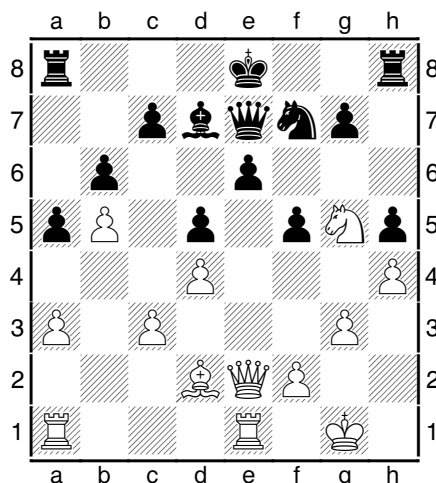
Hurá do práce!

2. Různobarevní střelci ve střední hře:

Když se hráčů v mém okolí zeptám, jak si představují střední hru s různobarevnými střelci a jak odhadují výsledek, dozvím se v osmdesáti procentech, že pozice směřuje do remízy! Ovšem není tomu tak! Ihned přejdeme na první partii, kde si ukážeme, jak dokážou být různobarevní střelci ve střední hře nebezpeční!

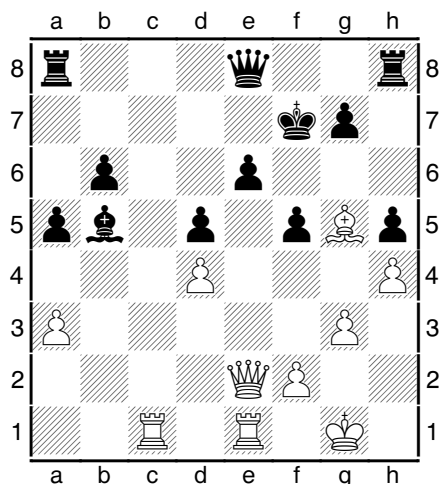
1. Příklad

Gaprindashvili - Razuvajev



Na diagramu vidíme, že bílá (exmistryně světa) má o pěšce méně, kterého však může ihned dobrat zpět. Po detailnějším rozebrání pozice se nám také jeví postavení figur, které je jasně ve prospěch pro bílou. V partii bílá tedy nakonec zahrála **1. Jxf7?!** Velmi závazný tah! Bílá musí hrát přesně, aby si udržela vyhlídky na zisk celého bodu. Správné zde bylo **1.c4!** Tento tah má jasnou myšlenku! Otevřít střed, král je zachycen na středu a pole e7, kde se nachází dáma, je slabé! **1. ... dxc4 2.Dxc4 Jd6 3.Dxc7+-**. Partie tedy pokračovala: **1. ... Kxf7 2. Sg5 De8 3. c4**. Škoda, tento tah měl přijít dřív! **3. ... c6?!** Špatná reakce! Černý tímto tahem začíná ztrácet pevnou půdu pod nohama! Správné bylo **3. ... dxc4!** **4. Va-b1 c6 5. Dxc4 cxb5 6. Dc7 =**. Bílá tedy správně využívá nepřesnosti soupeře a zahrála **4.cxd5! cxd5!** Jinou možnost černý neměl! Kdyby přišlo **4. ... exd5??** je zde rychlá výhra bílé v podobě jednoduché taktiky! **5. De7+ Dxe7 6 Vxe7+ Kg6 7. Vxd7 +-** Následoval celkem logický tah bílé: **5. Va-c1 Sxb5??** Rozhodující chyba černého! Zde si můžeme říct jedno pořekadlo: Neber, co vidíš! Černý se zde ulakotil na „otráveného pěšce“ a bude mít tu čest přihlížet pomalé smrti! Správné zde bylo **5. ...Va7 6.a4 Kg6 7. Vc2 Df7 8..Ve-c1 Vb8±**. Byla by zde alespoň nějaká šance na protihru nebo spíše šance na chybu soupeřky.

Pozice po 5. tahu černého.

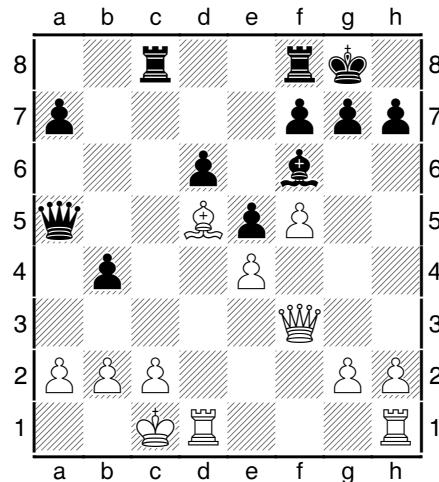


A je tu čas na malé zhodnocení pozice! Jak jsme si už řekli, tak černý se ulakotil na pěšci na b5, tento pěšec je však jedovatý a následky budou hrozné! Za zmínku stojí také postavení bílých a černých figur! Bílá má figury aktivní a mají souhru, zatímco věžky černého se ještě nezapojily do hry, což se ukáže jako rozhodující. Taktéž černý král je hůře postaven a útok na něj bude lehčeji realizován. Jak za chvíli uvidíme, černý dodržuje zásadní pravidlo při hře různobarevných střelců ve střední hře, a to: Útočíme po polích, jaký je náš střelec! Takže realizace útoku černého bude po černých polích! Partie tedy pokračovala tahem **6. Vc7+ !!** To je ten tah! Jediný v pozici, který vede k jasné výhře! **6. ... Kg8 7. De5**. Bílý přes černé pole vyvíjí tlak na g7 a aktivizuje s tempy své figury. **7. ... Dg6 8. Dxe6?!** Přesnější zde bylo: **7.Vb1 Sa4 8.Vb6 Ve8 9.Vb-b7+-**. Partie pokračovala: **8. ... Dxe6 9. Vxe6 Ve8 10. Vxb6 Sd3 11. Vb-b7 Vh7 12. Sf4 a4 13. Se5 Se4 14. Kf1 1-0**. Bílý král napochoduje dopředu a partii rozhodne. V této partii jsme si tedy ukázali, že i přesto, že černý zde obranu po méně přesném tahu **1.Jxf7** měl, stál však po celou dobu pasivně. Při dlouhodobé pasivní hře se chyby vždy lehce udělají. Taktéž jsme si ukázali jednoduché pravidlo, že útok se provádí po polích barvy svého střelce, což bílá dodržela!

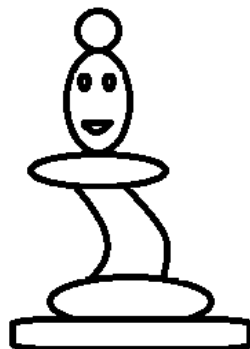
2. příklad

Jako druhý příklad jsem zvolil velmi ilustrativní partii na útok různobarevných střelců při opačných rošádách.

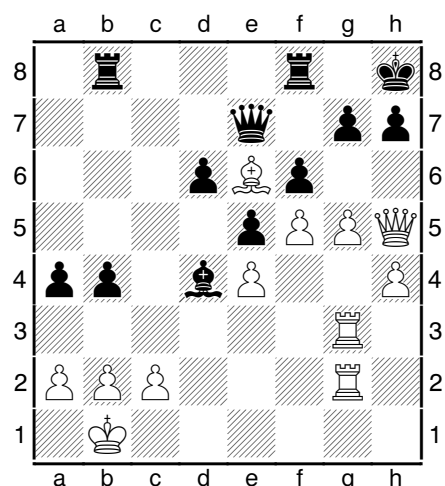
Gyula Sax (2590) – Jean Hebert (2365) Rio de Janeiro 1979 (po 17. tahu černého)



Tato partie byla hraná v roce 1979 v Reo de Janeiro. Při prvním zhodnocení pozice zjistíme, že na šachovnici je materiální rovnováha, ale nachází se zde několik strategických výhod. Z nich například zablokovaná slabina d6. Rozhodujícím faktorem této partie budou různobarevní střelci. Už teď můžete hádat, kdo partii díky tomu vyhraje? V partii je na tahu bílý, který zahrál **18. h4!** Nejlepší tah v pozici. Bílý má jasný plán – útok na královském křídle! **18. ... Kh8 19. Kb1 Dc7 20. Sb3 a5 21. g4!** Po sérii přípravných tahů se pokračuje v útoku. **21. ... Se7 22. g5! f6 23. Dh5?!** Zajímavý tah, který na první pohled vypadá jako velmi nebezpečný pro černého, ale ve skutečnosti nic konkrétního neříká. Lepší by bylo **24. g6!** Nevýhodou tohoto tahu však může být možná až rychlé zavření královského křídla. **6. ... h6 7. Vd5 Db6 8. Sa4 +- Černý zahrál: 24. ... Sd8 25. Vh-g1 De7 26. Vg3** Bílý dále realizuje svůj plán, a to postupný útok na královském křídle. Jeho nejbližší ideou je zdvojit věže na g-sloupci, následně ho otevřít a hrát na oslabené pole h7. **27. ... Sb6 28. Vd2 Sd4??** Přišla hrubka v podobě černého, na kterou bílý správně zareagoval. Černý již bude čekat, zda bílý udělá chybu někde v propočtu či něco přehlédne. I kdyby černý zahrál nejlepší tah **9. ... De8** pořád stojí na prohru. **29. Vd-g2!!** Správná reakce! **29. ... a4 30. Se6 Vb8??** Přišla závěrečná hrubka v partii.



Pozice po 30. tahu černého:



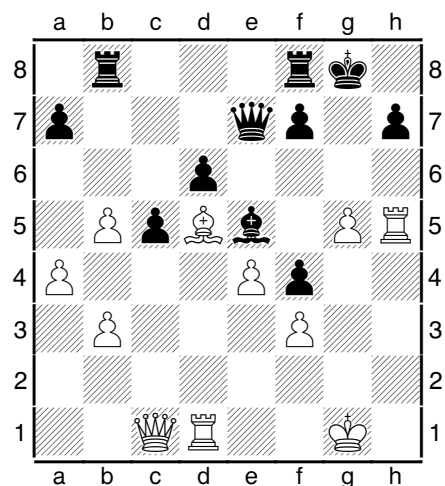
Dále již partie nepotřebuje komentář. Vychutnejme si tedy skvělý závěr v podání bílého! **31. gxf6!! Dxf6 32. Vxg7 Dxc7 33. Vxg7 Kxc7 34. Dg5+ Kh8 35. h5 Vb7 36. h6 Sc5 37. f6 Vf-f7 38. Sd5 Vb-c7 39. Dg4** a nezabranitelný šestitahový mat!! 1-0

V této partii jsme si znovu ukázali, že při střední hře s různopolnými střelci je útok velmi nebezpečný! Velmi důležitou složkou pro útok je celková aktivita figur. Bílý znovu dodržoval jednu z hlavních zásad střední hry s různopolnými střelci – útok po polích své barvy. Jak jste si, milí čtenáři, určitě všimli, bílý si hned na začátku stanovil plán – útok na královském křídle, který dodržoval po celou partii. Z toho plyne další poučka: Jestliže si stanovíme plán, snažme se ho pokud možno neměnit! V partii stálo také za povšimnutí postavení střelců: bílý měl takzvaného střelce „giganta“, který ovládal velmi důležitou diagonálu a2-g8 a omezoval tím soupeřovy figurky. Oproti tomu se střelec černého velmi těžce rozehrával a ztrácel tím moc tahů, což se nakonec projevilo na výsledku partie.

3. příklad

Jako třetí příklad jsem vybral velmi ilustrativní partii na různobarevné střelce tedy jejich rozdíl v aktivitě.

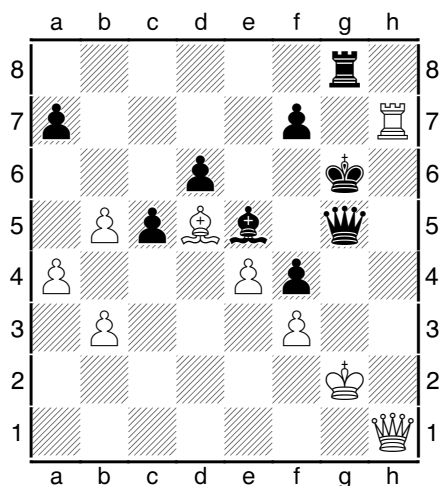
Biolek – Barlocco Imperia 1998



Hned při prvním pohledu na šachovnici nás jasně napadne, že bílý stojí opticky lépe, ale zkušenější šachista ví, že opticky nemusí nic znamenat, protože zde mohou být skryté léčky, hrozby, které na první pohled nelze odhalit. Takže zprvu bych vás, milí čtenáři, poprosil, abyste si každý udělali své hodnocení pozice. Teprve poté ho srovnajte s mým pohledem (zhodnocením) na tuto pozici. Pro zopakování bych si dovolil do tohoto článku o různobarevných střelcích vložit několik bodů o **postupu v hodnocení pozice:**

- 1) Srovnání materiálu
- 2) Hrozby na šachovnici
- 3) Postavení králů
- 4) Aktivita a souhra figur
- 5) Pěšcová struktura
- 6) Ovládání sloupců a diagonál
- 7) Slabá a silná pole

Můžeme přejít ke krátkému zhodnocení pozice: na šachovnici se nachází materiální rovnováha; žádná přímá hrozba za obě strany se na šachovnici nenachází. Lepší postavení krále má bílý, jelikož ho schová pod pěšcovou blokádu na f sloupci, zatímco černý nemá krále kde schovat. Výhodu má bílý i při aktivitě a souhře svých figur. Všechny figury jsou vyvinuty a připraveny se, co nejrychleji přesunou na útok na královské křídlo, zatímco černý má figury bez výraznější souhry. Pěšcová struktura se mi zdá také trošičku lepší za bílého, má potenciálně blíž k vytvoření volného pěšce na dámském křídle. Černý má své pěšce zablokované a k volnému pěšci má daleko. V ovládání volných sloupců je na tom znovu lépe bílý, který ovládá stěžejní sloupec h, po kterém se povede zbytek partie. Zbývá nám tedy poslední bod hodnocení, a to slabá a silná pole. Černý má evidentní slabinu na d6 a také na h7. Bílý má pěkně postaveného střelce, který stojí na nejlepším poli, kde zároveň napomáhá útoku na královském křídle a i po případném prosazování volného pěšce na dámském křídle. Tak bych zhodnotil pozici já, uvidíme, zda jsme se shodli. ☺ Na tahu je bílý a jeho plán je jasný – útok na královském křídle po h sloupci, na slabinu h7 a posléze vytvořit matový obrazec. **1. Kg2?!** Bílý má jednoznačnou myšlenku, převést těžké figury na h-sloupec. Lepší však bylo jiné převedení, a to: 1. Vd2! S následným Vh2 a tlakem na h7. **1. ... Kg7 2. Vd-h1 Vh8 3. De1?!** Znovu tah s logickou myšlenkou ztrojit na h-sloupci. Lepší však bylo jiné ztrojení, a to: 3. Vh4 a případným Dh1. Jedna poučka praví, že nejideálnější ztrojení na sloupci je = první věže a až poté dáma. Tato pozice nám to znovu potvrzuje! **3. ... Vb-g8??** Velká chyba, která již definitivně pohřbí pozici černého! Nejlepším tahem v pozici bylo 3. ... h6!, které drželo alespoň nějaké naděje na záchranu. **4. Vxh7+!** To je ta správná reakce na předešlou chybu černého! **4. ... Vxh7 5. Vxh7+ Kg6** Po vzetí věžky by přišel okamžitý konec v podobě: 5. ... Kxh7 6. Dh5+ Kg7 7. Dh6mat. Přišlo tedy **6. Dh1!! Dxxg5+**



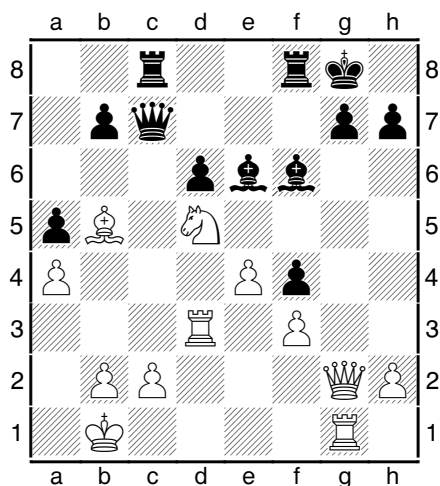
7. **Kf1!!** Bílý správně ustoupil králem, kdyby přišlo: 7. Kf2 Vg7 8. Vh2 Sd4+ 9. Ke2 Kf6 +-. Zde plyne znovu nepsané pravidlo: Při různobarevných střelcích se snažme chodit králem po polích opačné barvy soupeřova střelce, vyhneme se tím zbytečných šachů! 7. ... **Sg7** 8. **Vh5 Kf6** 9. **Vg4 Vh8** 10. **Dxh8!!** Bílý přechází do lehce vyhrané koncovky. Z útoku ve střední hře vytěžil, co mohl. Teď odlákal černého střelce a v poklidu dojde na dámském křídle do dámy! 10. ... **Sxh8** 11. **Vxg5 Kxg5** 12. **a5!** A už se to řítí! 12. ... **c4** Snaha o zapojení střelce do hry přes d4 a alespoň získat šanci na zastavení pěšců na dámském křídle. 13. **b6!!** Bílý však neponechá nic náhodě a vytváří volného pěšce, který se nezabranitelně žene do dámy. 13. ... **c3** 14. **Ke2 axb6** 15. **a6!!** Definitivní rána pro černého, a-pěšce již nelze chytit! Kdyby však bílý zahrál laicky 15. axb6?? Černý by měl šance na remis 15. ... Sd4 a s převodem na a7. **1-0**

Zhlédli jsme tedy pěknou partii na útok při stejných rošádách a rozbité pěšcové struktuře před nimi. Velkou roli nám zde hráli hlavně těžké figury, které tlačily po h-sloupci. Taktéž bílý střelec by v pozici chyběl. Ten držel černého za f7 a nedovolil udělat žádné okno f pěšcem pro případný útek králem.

4. Příklad

Čtvrtý příklad jsem vybral z nedávné doby, konkrétně tedy z turnaje Sigquefield cup 2014. Partie se hrála konkrétně mezi GM Topalov Veselin a GM Vachier-Lagrave Maxime. Můžeme tedy začít!

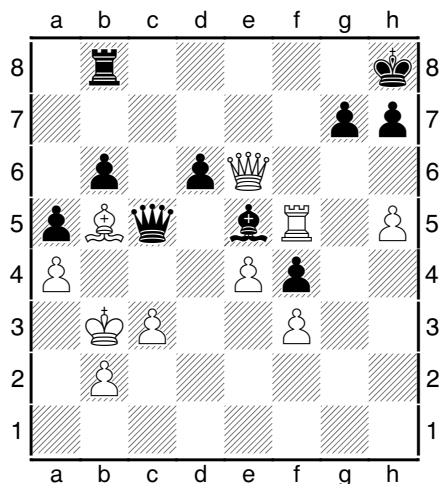
Topalov (2772) – Vachier Lagrave (2768)



V pozici na diagramu je na tahu černý! Vždy, když začínáme řešit nějaký těžší diagram, měli bychom zhodnotit pozici, podle toho určíme, kdo stojí lépe. Prosím tedy milé čtenáře, aby si každý nezávisle udělal alespoň menší hodnocení pozice. Jelikož se tento článek nezabývá konkrétně hodnocením pozice, nebudu se tímto tématem zabývat. Vrhněme se hned do rozboru pozice. Černý má napadenou dámu a zároveň zde hrozí několik nepříjemností. Například po ústupu dámy 1. ... Df7 2. Jxf6+ Dxf6 3. Vxd6 +- Přišla tedy správná reakce a černý zahrál **1. ... Sxd5!** Čím dobrat střelce na d5, věží nebo pěšcem? Ano určitě máte pravdu! Na d5 se musí střelec dobrat věží **2. Vxd5!** Kdyby přišlo brání pěšcem, najednou by nám vznikla vyrovnaná pozice, bílý by totiž ztratil možnost obsazení diagonály a2-g8, což by pro něj byl důležitý moment! **2. ... Se5** 3. **c3 Vf6** s dalším plánem Vg6 a výměnou věží. **4. Df2 b6** 5. **Sa6 Vb8** 6. **Sd3 Kh8** 7. **Vb5** Zatím můžeme sledovat pouze manévrování. Bílý se snaží vylepšit figury, např. dostat střelce na pěkné pole c3 a následným Sd5. 7. ... **Vf7** 8. **h4!** Bílý se rozhodl a zavelel k útoku. 8. ... **Da7?!** Lepší bylo uhnout

dámou na d8, na a7 je dáma mimo hru. **9. Dc2 Vc7 10. Db3 Vc5 11. De6?!** Menší nepřesnost, lepší bylo: 11. h5! h6 12. Vg6 Dc7 13. Ve6 s velmi aktivní hrou bílého! **11. ... Vxb5 12. Sxd5!** Pěšcem brát by byla hloupost, vznikla by zbytečně další pěšcová slabina. **12 ... Vf8 13. h5?!** Znovu nepřesnost v podobě bílého, mělo se hrát 13. Db3, posléze až postupem h-pěšce s možností Sc4. **13. ... Dc7?** Špatné zhodnocení pozice, černý se měl pokusit vyměnit dámy tahem 13. ... Df7 a po případném ústupu bílého alespoň černý konsoliduje své figury. **14. Ka2** Bílý pokračuje v sérii slabších tahů. Mělo přijít přímo 14. h6! g6 15. Db3 Dc5 16. Vg2 Sf6 17. Vd2 s velmi dobrou hrou. **14. ... Dd8?!** Lepší byl pokus o výměnu na f7. **15. Dg5** (znovu lepší h6 se stejným postupem jako předtím). **15. ... Dc7 16. Kb3 Vc8 17. De6 Dc5??** Přišla rozhodující chyba! V pozici se mělo hrát 17. ... Vf8! 18. Dh3 Dc8 19. Sd7 Dc7 20. h6 g6 +- Černý zde má alespoň nějaké šance na udržení pozice. **18. Vg5!** Účinné potrestání chyby černého. **18. ... Vb8?!** Již druhá nepřesnost černého za sebou! Tah, který ještě trochu drží pozici je: 18. ... Dc7. Bílý však nereaguje správně a zahrál **19. Vf5?!**. Černý usoudil, že v pozici již nemá co hrát, a bez dalšího odporu partii vzdal. Bílý však měl hrát 19. h6 s jasnou výhrou. Po tahu, který zahrál, mohl ještě černý zkoušet vymýšlet nějaké léčky a partii tedy nevzdávat.

Pozice po 19. tahu bílého:



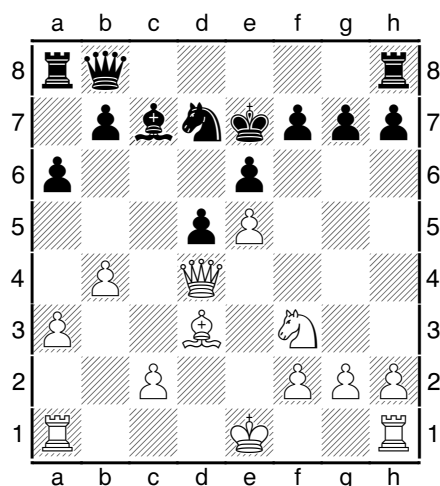
V partii jsme mohli znovu vidět, co dělá aktivita figur. Bílý měl po celou dobu aktivní figury, zatímco černý pořad nemohl nijak konsolidovat figury a snažit se alespoň o nějakou beznadějnou protihru. Znovu jsme viděli pozici s nestejnými rošádami a bílý taktéž jako v jedné z předešlých partií zvolil postupný útok na královském křídle. Střelec bílého hrál důležitou roli, protože blokoval pěšce b5, aby nevznikla nějaká možnost s průlomem přes b4. Navíc byl přichystán obsadit kdykoliv diagonálu a2-g8. Bílý postupoval podle jedné ze zásad:
Útok po bílých polích.

5. příklad

Jako poslední příklad jsem si připravil partii z turnaje Přebor Vsetína 2014. Tuto závěrečnou partii bych přehrál celou, protože různobarevní střelci se zde objeví téměř od začátku.

Kaňáková (2005) – Krejča (1822)
Přebor Vsetína 2014, 8. kolo
Francouzská obrana

1.e4 e6 2. d4 d5 3. Jc3 Sb4 4. e5 c5 5. a3 Sa5 6. b4 cxd4 7. Jb5 Sc7 8. Jf3 Sd7 9. Sf4 Sxb5 10. Sxb5+ Jd7 11. Dxd4 Je7 12. Sg5 a6 13. Sd3? Db8 14. Sxe7 Kxe7 Vzniká nám toužená pozice s různobarevnými střelci, kde po chybě bílé ve 13. tahu stojí černý trochu lépe!

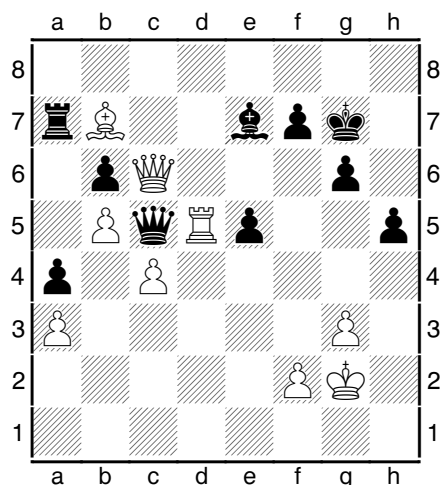


Po krátkém zhodnocení zjistíme, že se na šachovnici nachází přímá hrozba za černé. Kdyby byl na tahu černý, přišlo by totiž Jxe5 se ziskem pěšce! Bílá zahrála přesně **15. Dh4+! Kf8! 16. 0-0 Jxe5!** Když soupeř dává pěšce, tak proč ho nebrat? Napadá mě jedna slovní hříčka: „Pěšce v sobě máje, dobře sa mi hraje!“ Partie dále pokračuje tahy: **17. Jxe5 Sxe5 18. Va-d1Sf6 19. Dh3** Černý tah po tahu buduje lepší pozici. Avšak v následujícím tahu přichází jeho nepřesnost! **19. ... g6?!** Nejlepším tahem v pozici bylo 19. ... Dc7! 20. a4 g6 21. Dh6+ Kg8 22. Vd-b1 e5 -+ Černý by stál jasně na výhru s pěšcem více! **20. Dh6+?!** Přesnější bylo 20. c4! d4 21. Dh6+ s lepší pozicí černého, protože má čistého pěšce navíc. **20. ... Sg7!** Po 20. ... Kg8 by přišlo znovu 21. c4 d4 s následným plánem bílého c5 a hrou na dámském křídle, kde má pěšcovou převahu. **21. Dh4** Lepší bylo 21. De3. **21. ... Dd8 22. Dg3 Db8?** Černý chce remízu, ale stojí velmi dobře! Mělo zde přijít 22. ...b5 s hrou na pěšcové slabiny bílého na dámském křídle (a3,c2). Kromě toho má čistého pěšce navíc. **23. De3** Bílá přestože stojí výrazně hůře, nabídku opakování tahů neakceptuje. **23. ... Sf6?** Černý nehraje nejpřesněji. Mělo přijít 23. ... Dc7! 24. Vf-e1 Vd8 a hra s čistým pěšcem navíc a dobrou aktivitou figur. **24. c4! d4! 25. Df3 Kg7 26. Se4 Va7 27. h4 Sxh4?** Do této doby se hrálo na jednu branku, a to na branku bílé. Černý se však v této pozici rozhodl špatně a brání na h4 bylo velkou chybou, která vyrovnává partii. Hned si můžeme říct, proč byla výměna pěšců špatná:

- a) Výměna středového pěšce za krajního je výhodná pro pěšce krajního.
- b) Pěšec d byl volným pěšcem, který byl stěžejní výhodou černého.

Černý má sice čtyři pěšce na dva na královském křídle, ale bude mu dlouho trvat, než tuto pěšcovou formaci rozpohybuje. Jednoduše řečeno, bílá dostala druhou šanci v partii. Správné bylo: 27. ... h5 28. c5 Dc7 29. g3 a5 a hrát s volným pěšcem navíc -+ **28. Vxd4! Vd8?!** Správné bylo 28. ...b6 a uvolnit tím věž na a7. **29. Vf-d1?!** Bílá měla zahrát 29. Sxg6! hxg6! 30. Vxh4 se ziskem pěšce a rovnou hrou. Jestliže by však černý zahrál 29. ... Vxd4?? 30. Dxf7+! Kh6 31. Dxb7+ Kg5 32. Sc2 s jasnou výhrou bílé. **29. ... Vxd4 30. Vxd4 Sf6 31. Vd7 b6 32. Sb7 De5 33. g3 a5 34. b5 Dc5** Pozice je přibližně vyrovnaná, začíná tedy manévrování a vylepšování figur. **35. Dd3 a4 36. Kg2 h5 37. De4 e5 38. Dc6 Se7 39. Vd5 Dxc6??** Rozhodující chyba v partii!

Pozice po 39. tahu bílého



Bílá již stojí velmi aktivně a černý se musí přesně bránit, aby udržel vyrovnanou pozici. 39. ... Dxa3 Zbytek partie si již přehrajeme bez komentářů. 40. bxc6 Sxa3 41. c7 Sb2 42. c8=D a3 43. Vd7 a2 44. De8 a černý se vzdal. Viděli jsme tedy partii, kde od začátku stál lépe černý, který získal pěšce. Posléze však přišla chyba černého a bílé se podařilo rozehrát figury. Jak jsme viděli, tak velmi pěkný byl i závěr. Bílá šla po celou dobu po barvě polí svého střelce a rozehrála všechny figurky, což se ukázalo jako rozhodující.

Na závěr této kapitoly různobarevných střelců ve střední hře, si uděláme malé opakování důležitých **pouček a zásad**:

- Útok se provádí většinou po polích barvy svého střelce.
- Rozhoduje aktivita figur.
- Střelec potřebuje prostor (volné diagonály).
- Vlastní pěšce stavět nejlépe na pole barvy svého střelce.
- Nejlepší obranou je protiútok.
- Obrana při různobarevných střelcích bývá zdlouhavá.
- Při obraně je potřeba trpělivosti a houževnatosti.
- Střelec má dobrou souhru s věží.

Doufám, milí čtenáři, že tyto skripta, které jste si z poloviny již přečetli, Vám dali alespoň malý základ ke hře různobarevných střelců ve střední hře! Pro Vaše malé ověření jsem si připravil na úplný závěr této kapitoly bonus a to v podobě diagramu. Zkuste si ho tedy zhodnotit, vyřešit a také ověřit, jaké poučky o různobarevných střelcích zde platí:

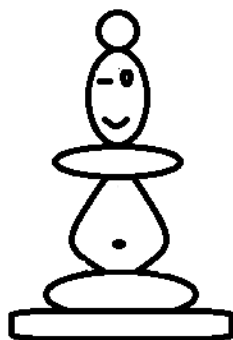
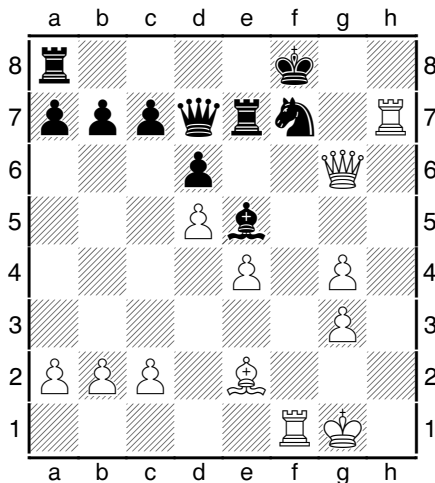


Diagram z časopisu Československý šach 1982.



Řešení:

1. Vf6 Sxf6 2. Dxf6 Ke8 3. g5 Kd8 4. g6 Vxf7 1-0

- 1. ... Ve8 2. Vxf7+ Dxf7 3. Vxf7mat

- 3. ... Da4 4. Vh8+ Jxh8 5. Dxd8+ Kd7 6. Sg4+ Ve6 7. Sxe6+ Ke7 8. Df6+ Ke8 9. g6 1-0

3. Různobarevní střelci v koncovce:

Je před námi druhá část tématu, a to různobarevní střelci v koncovce! Zde se budeme zabývat základními principy hry tohoto druhu koncovky. Vysvětlíme si základní motivy a ideje.

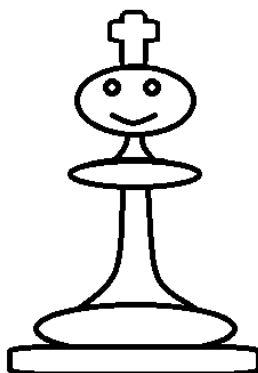
Jak jsem psal už na začátku, tak mnoho hráčů má hned po přechodu do tohoto druhu koncovky, tendenci dát remis. Ale tento návyk je špatný, koncovky různobarevných střelců mají v sobě taktéž mnoho jedu. Postupně si tedy probereme:

- Pozice, kdy nám nebude stačit materiál navíc k výhře.*
- Pozice, kde s materiálem navíc vyhrájeme.*
- Pozice, kde k výhře budeme potřebovat oběť pěšce(ů).*
- Pozice, kde pomocí oběti pěšce(ů) remizujeme.*

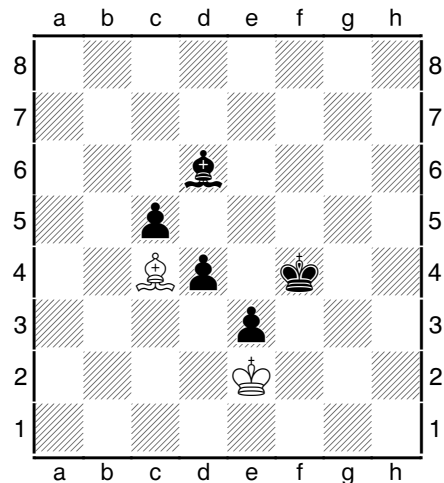
a) Pozice s materiálem navíc - remíza

Takových pozic je velké množství, proto si ukážeme a vysvětlíme pouze pár základních a shrneme celkové poučky, jak se snažit vyvarovat těmto pozicím!

Můžeme tedy přejít na první příklad.

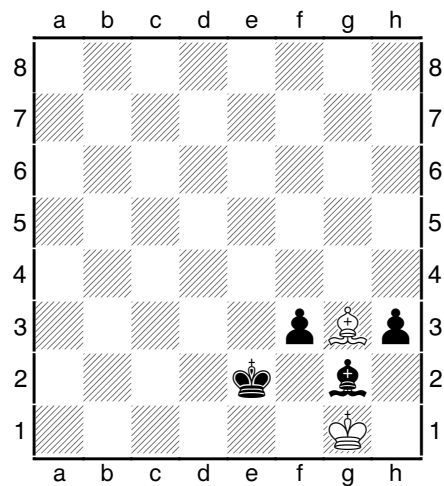


1) Příklad



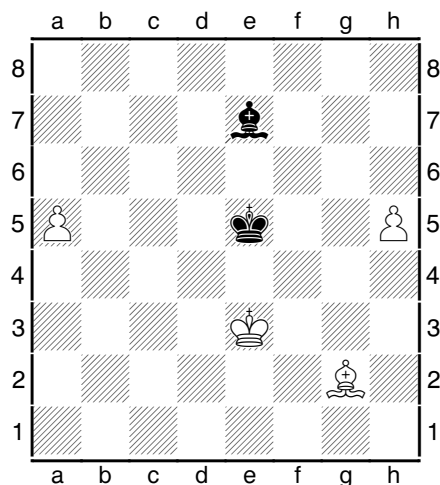
Zde vidíme typickou blokádu v podobě bílého. Černému nestačí ani tři pěšci navíc. Všimněme si základní chyby černého, kterou udělal, než se dostal do této pozice. Všichni tři pěšci stojí na polích černé barvy! Ano to je ta chyba. Při postupu spojených pěšců, ať už jsou třeba pouze dva, musíme je stavět po polích barvy soupeřova střelce tak, aby je nemohl po polích své barvy blokovat. Tento princip si ukážeme v další podkapitole.

2) Příklad



Zde vidíme znovu tzv. blokádu, přes kterou černý nemůže přejít. Zde platí další poučka: Jestliže se mezi dvěma pěšci nachází alespoň dva volné sloupce, silnější strana většinou vyhrává. Jak vidíme zde, mezi pěšci je pouze jeden volný sloupec, což je málo, protože střelec s králem oba pěšce bez větších problémů udrží.

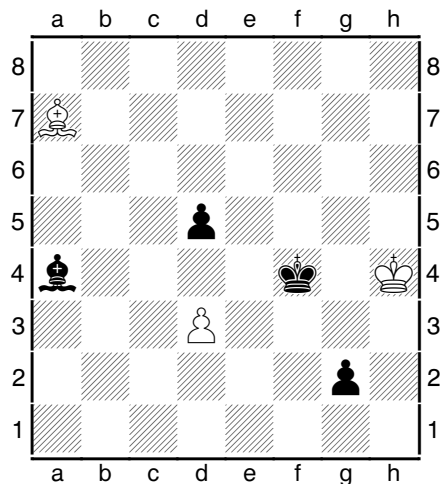
3) Příklad



Velmi pěkný příklad, který porušuje pravidlo, čím více volných sloupců mezi pěšci, tím větší naděje na výhru. Zde využijeme tzv. falešného střelce! **1. ... Sc5+** s následným plánem: Střelec se obětuje za pěšce na a sloupci, zatímco černý král dojde na h8 a bílý nebude mít možnost prosadit pěšce na h-sloupci.

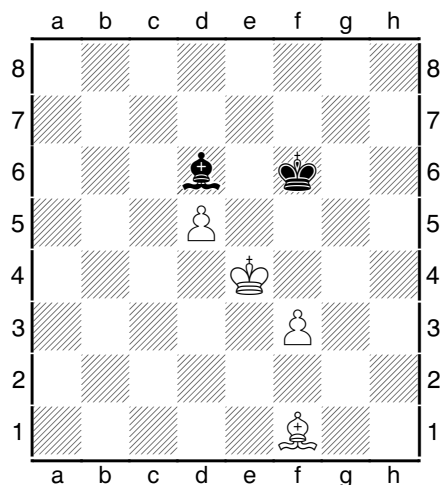
4) Příklad

Následuje velmi pěkný příklad na využití patové sítě. Bílý však musí pozici zahrát velmi přesně, protože si nemůže dovolit ztratit pěšce na d- sloupci.



Všimněme si, že bílý má špatného krále uvězněného na kraji šachovnice, což bývá v koncovkách rozhodujícím faktorem. Na tomto diagramu však můžeme tohoto krále využít ve prospěch a vytvořit patovou síť. **1. Kh3! Kf3 2. Sg1 Sc2 3. d4** Již vypadá, že tímto tahem jsme si uzavřeli možnost tempovat střelcem. **3. ... Sf5+** **4. Kh2 Sd7 5. Sf2!** To je potřeba vidět, již při tahu 3.d4. Vytváříme patovou síť **5. ...Kxf2 pat.**

5) Příklad



Na diagramu máme pozici, kdy má bílý dva pěšce navíc. Znovu zde můžeme uplatnit již dříve zmiňované pravidlo: Jestliže se mezi dvěma pěšci nachází alespoň dva volné sloupce, silnější strana většinou vyhrává. Zde je mezi pěšci pouze jeden volný sloupec. Černý zde vytvořil blokádu pomocí střelce a krále, střelec blokuje d-pěšce a král f pěšce. Při případném obchvatu krále se král postaví na d7 a střelec bude vykrývat diagonálu, kde se u pěšce bude nacházet soupeřův král.

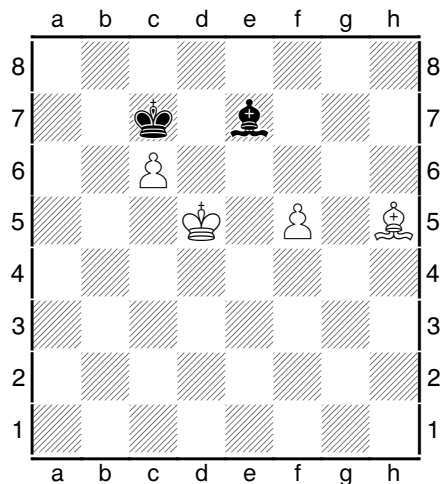
Takže, mohli jsme vidět pět příkladů na téma: *Pozice s materiálem navíc – remíza*. Takových příkladů je spousta, ale většinou fungují na stejném principu. Z těch nejzákladnějších věcí k tomuto podtématu se dá vyzdvihnout hlavně chyba špatného postupu vlastních pěšců do pole proměny, kdy posléze vzniká blokádové postavení, viz příklad 1. Všechny ostatní poučky a pravidla si shrneme v úplném závěru tohoto tématu: *Různobarevní střelci v koncove*.

b) Pozice s materiálem navíc - výhra

V této podkapitole si ukážeme pár základních pozic, kde silnější strana vyhraje. Znovu si vysvětlíme poučky a základní principy těchto koncovek. Samozřejmě, že pozice, kde máme materiál navíc, bývají většinou vyhrané, proto si ukážeme jen pár příkladů, které se liší jen trochu od těch remízových, abychom si zde vysvětlili v čem je vlastně ten rozdíl. Určitě zde nebudeme rozebírat pozice, kde bude mít silnější strana tři pěšce navíc a pozici jasně vyhranou.

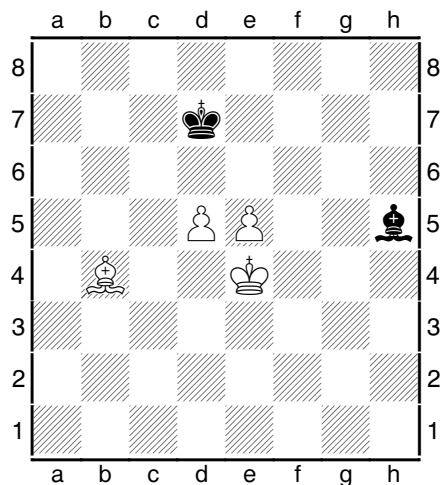
1) Příklad

Na prvním příkladu si předvedeme význam poučky, kterou jsme již dříve zmiňovali: Nacházeli se mezi volnými pěšci dva volné sloupce, silnější strana zpravidla vítězí. Dále zde využijeme také poučku o síle střelce: Nejúčinnější je obrana střelce na jedné diagonále, pokud již střelec musí hlídat dvě diagonály, je jeho síla poloviční! Vznikají zde totiž motivy odlákání střelce jedním pěšcem a druhým prosazením do dámy. Přejdeme tedy na první příklad:



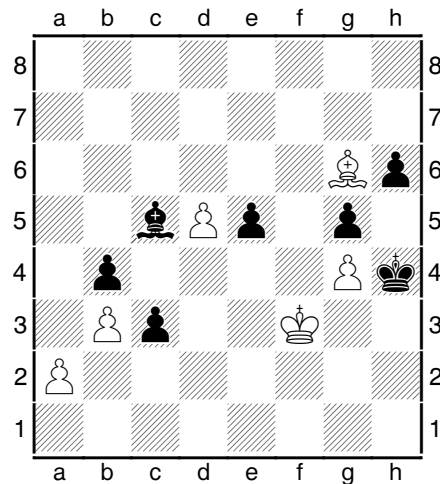
Bílý na tahu **1. Ke6 Sb4 2. Se8 Sc5 3. f6 Sb4**. Černý jen přihlíží, jak bílý připravuje postup f-pěšce do proměny. **4. f7 Sd6 5. Kf6 Sf8 6. Kg6 Kd8 7. Kh7 Sb4 8. Kg8 Se7 9. f8 D 1-0**. Viděli jsme pozici, kde černý král byl vázán blokací c-pěšce a nebyl již schopen pomoci na blokaci druhého pěšce, jelikož byl od něj vzdálen o dva sloupce. Dále bych zde chtěl zmínit také nejdůležitější faktor těchto koncovek, a to aktivitu krále. Bílý měl velmi aktivního krále, díky kterému tuto pozici vyhrál.

2) Příklad



Ve druhém příkladu je na tahu bílý. Otázka tedy zní, jak vyhraje? Bílý má v pozici dva tahy, které vedou k vítězství. První z nich je: **1. e6+ Ke8 2. d6 Sg4 3. d7+ Kd8 4. Sa5+ 1-0** nebo druhá možnost: 1. Kf5 Ke8 2. e6 a se stejným plánem jako v předešlé variantě. Jiná situace by však vznikla, kdyby byl na tahu černý. Zahrál by totiž 1. ... Sf7!, a bílý by se musel spokojit s remízou. Střelec poutá krále k pěšci d5 a po tahu bílého 2. d6 vzniká již známá blokáce po polích barvy svého střelce

3) Příklad

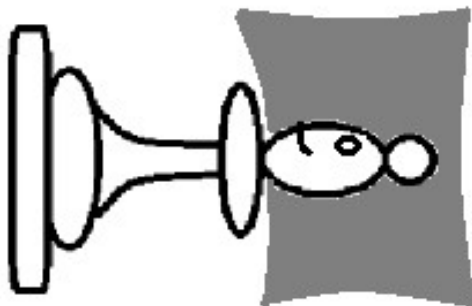


Na diagramu vidíme pozici, kde je na tahu černý. Po krátkém zhodnocení zjistíme, že černý má pouze pěšce navíc. Zde by si hráč neznalý těchto koncovek řekl: „Pozice pouze s jedním pěšcem navíc, to je remis!“ Ale není tomu tak! Každý si určitě všimne aktivního postavení černého krále, který napadá slabého pěšce na poli g4. Správný tah za černého tedy je: **1. ... Sd6!** Nic neříkající tah, který má však velmi důležitou myšlenku! Bílý se dostává do nevýhody tahu. **2. Sc2 h5 3. gxh5 g4+ 4. Ke4 Kxh5 5. Kf5 g3 6. Se4 c2 1-0** V této ukázce jsme si potvrdili, že i pouhý pěšec navíc v koncovkách různobarevných střelců bohatě stačí k výhře.

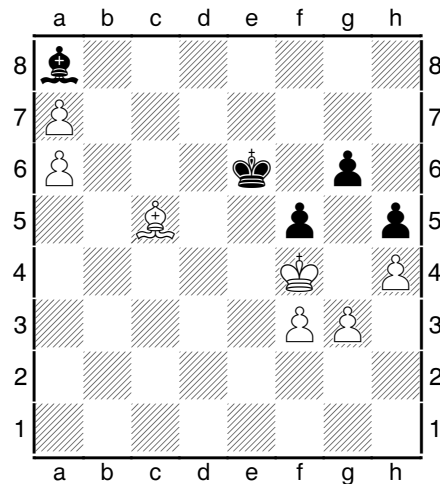
U této podkapitoly se objevily tři příklady, kde jsme si ukázali, že při různobarevných střelcích velmi záleží na přesné hře. Při sebemenším zaváhání silnější strany, zde ihned vznikaly možnosti na zremizování.

c) Výhra pomocí obětování materiálu

Následuje kapitola, ve které si ukážeme několik příkladů, kde silnější strana obětuje materiál a posléze vyhraje. Oběť materiálu se vždy provádí s určitou myšlenkou, např. otevření cesty králi, kvůli rozehrání střelce, průlomům a dalším at' už taktickým, nebo strategickým motivům.

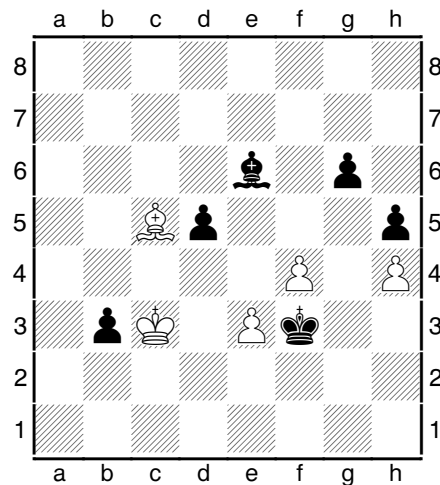


1) Příklad



Na diagramu vidíme pozici, kde má bílý dva pěšce navíc na a-sloupci. K výhře mu však nestačí pouze volný pěšec na jednom křídle, ale potřebuje vytvořit volného pěšce i na druhém křídle. Ale jak? Bílý musí využít svázanost střelce na diagonále a8-h1 a lepšího postavení krále, což je stěžejními podklady u tohoto druhu koncovek. Bílý tedy zahrál **1. Kg4! Kf7** Kdyby černý vzal prvním tahem na f3, rychle by prohrál. 1. ... Sxf3 2. Kxg6 Ke5 3. Se3 Ke6 4. Sd4 Krásné využití nevýhody tahu černého. Ať zahraje, co zahraje, furt ztrácí černý pěšce. **2. f4 Se4** Černý jen vyčkává. **3. Sf2 Kg7 4. g4!** Velmi odvážné za bílého, avšak velmi účinné! **4. ... hxg4 5. h5 gxh5** Bílý obětoval veškerý materiál, který měl navíc! Ale jeho cíl je jasný. Vytvořit druhého volného pěšce na opačném konci šachovnice, tedy na královském křídle. **6. a8 D Sxa8 7. Kxf5** Volný pěšec je na světě. **7. ... Kf7 8. Kg8 Sf3 9. a7 Sa8 10. Sh4 Sf3 11. f5 Kg7 12. Sg3 Kf7 13. Se5 Se4 14. Kxh5!** Bílý využívá toho, že černý je fixován k poli a8 a tudíž nemůže brát pěšce na f5. **14. ... g3 15. Sxg3 Kf6 16. Kg4 Sxf5+ 17. Kf4 1-0** Černý již nezabrání prosazení pěšce do dámy. Velmi pěkná ukázka, kde bílý obětuje téměř veškerý svůj materiál za cenu vytvoření druhého volného pěšce. Pamatujme si tedy, že k výhře při různobarevných střelcích potřebují ve většině pozicích vždy vytvořit alespoň dva volné pěšce.

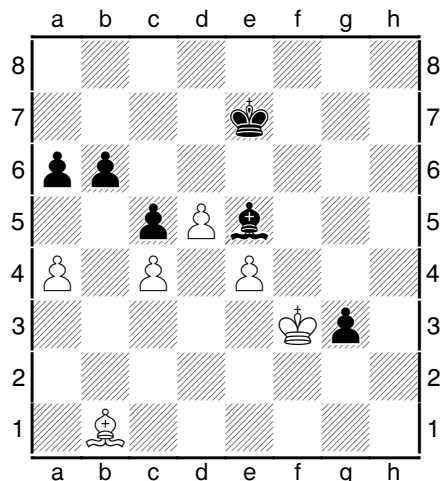
2) Příklad



Na diagramu máme pozici, kde je černý na tahu a má pěšce navíc. Otázkou ale je, zda dokáže tuto výhodu zúročit? Stejně jako jsme si řekli v předešlém příkladu, jeden volný pěšec většinou k výhře nestačí. Černý tedy neváhal a zahrál: **1. ... g5 2. fxg5.** Jestliže by bílý hrál **2. hxg5?** Přišla by nekompromisní odpověď: **2. ... h4! 3. f5 Sxf5 4. Sd6 Kxe3** s jasnou výhrou.

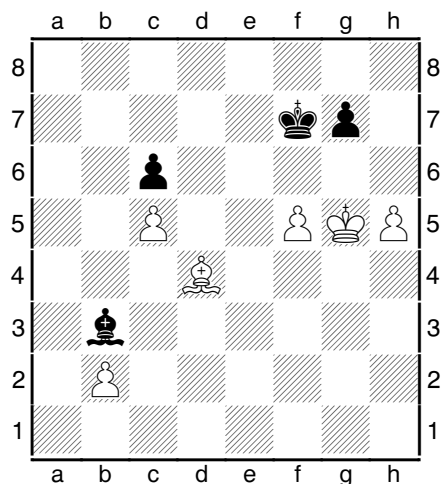
2. ... d4+! 3. exd4 Kg3 4. g6 Kxh4 5. g7 Kg3 Všimněme si již dříve zmiňovanému postavení střelce. Zde máme ideální obranu proti postupu soupeřových pěšců, kdy střelec brání pouze na jedné diagonále! 6. Sd6+ Kg4 7. Se7 h4 Ještěže máme šampióna na b3. 8.Sd6 Kf3 9. Kb2 Kg2 s jasnou výhrou černého. Viděli jsme tedy znovu ukázkou, jaká síla se skrývá ve dvojici vzdálených volných pěšců podporovaných aktivním králem a střelcem. Taktéž jsme si mohli všimnout ideálního obranného postavení střelce, který bránil pouze na jedné diagonále.

3) Příklad



ČNT. Na šachovnici vidíme pozici, kde mají obě strany stejný materiál. Černý však má vzdáleného volného pěšce na g-sloupci. Jelikož máme za sebou několik příkladů, musí nám být jasné, že jeden volný pěšec moc zázraků neudělá. Otázka tedy zní, co by měl udělat černý, aby dokázal tuto pozici vyhrát? Ano odpověď je jasná! Černý se musí pokusit vytvořit druhého volného pěšce na dámském křídle. Přišel tedy tah 1. ... b5 2. axb5 Bílý mohl brát ještě druhým pěšcem. 2. cxb5 axb5 3. axb5 c4 4. Ke3 Kd6 0-1 Černý střelec operuje na jedné diagonále, což rozhoduje! Král v pohodě sebere pěšce na b sloupci a následně bude putovat na pomoc pěšcům k prosazení do dámy. Jak vidíme, znovu se projevuje síla volných pěšců. 2. ... axb5 3. Sd3 b4! Vytváříme volného krytého pěšce! 4. Sc2 Kf6 5. Sb3 Sf4 0-1. Černý je svázaný, nemůže brát střelce a zároveň černému nemůže zabránit, aby soupeřův král neprošel přes e5 na dámské křídlo a podpořil prosazení pěšce. Znovu jsme si tedy ukázali, co znamenají dva volní pěšci a aktivita figur.

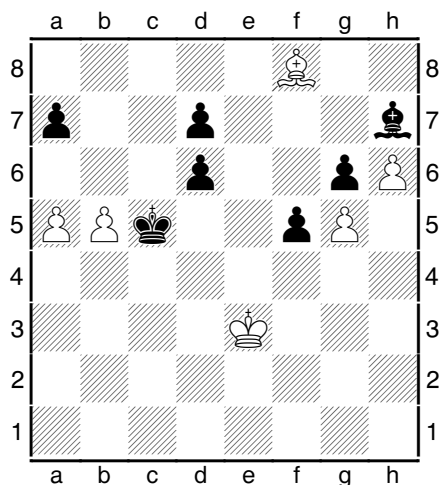
4) Příklad



Po krátkém zhodnocení zjistíme, že bílý má dva pěšce navíc. Ale jak, co nejučinněji prorazit obranu černého? Bílý tedy zahrál. **1. Sxg7+ Obět' figury za tři pěšce! 1. ... Kxg7 2. f6+ Kh7** Černý měl také možnost 2. ... Kf7 3. h6! Kg8 (3. ... Sc2 4.b4 Sc3 5. B5! 1-0) 4. Kf4 Kh7 5. Ke5 Kxh6 6. Kd6 1-0 s jasným plánem -vytvořit si dalšího volného pěšce. 3. Kf5 Kh6 4. Ke5 Kxh5 5. Kd6 Sd5 6. b4! 1-0 Bílý jednoduše projde pěšci až do proměny. V této ukázce jsme mohli vidět, jak důležité je mít aktivního krále!

5) Příklad

Před námi je poslední příklad z této podkapitoly, kde je bílý na tahu. Co byste mu navrhli za tah?

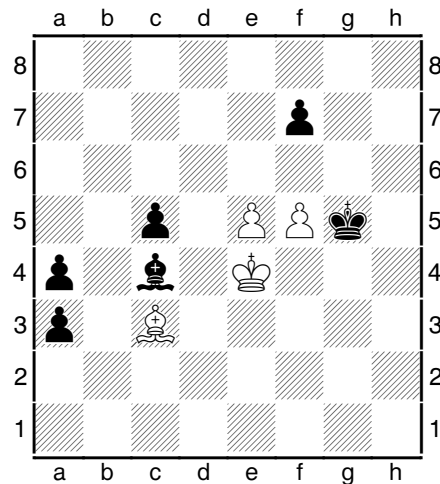


Jak všichni určitě vidíme, tak bílý prohrává o pěšce, ale střelec černého je velmi špatný. Dokáže toho bílý využít? Odpověď je jasná. Ano! **1. b6! axb6** Černý měl také možnost pěšce nebrat a zahrát: 1. ... Kc6 2. bxa7 Kb7 3. Sxd6 1-0 Bílý si jednoduše dojde králem až na g7, kde chytí střelce. **2. a6! Kc6 3. Sxd6 b5 4. Kf4 Kb6 5. Ke5 Kxa6 6. Kf6 1-0** Bílý si jednoduše dojde pro střelce na h7 a prosadí pěšce do dámy. Na tomto příkladu jsme mohli znovu vidět důležitost vytvoření volných pěšců. Opravdu velkou roli zde sehrál bílý aktivní král a také dobrý střelec, který bránil soupeřovým pěšcům k rychlému postupu.

d) Remíza pomocí obětování materiálu

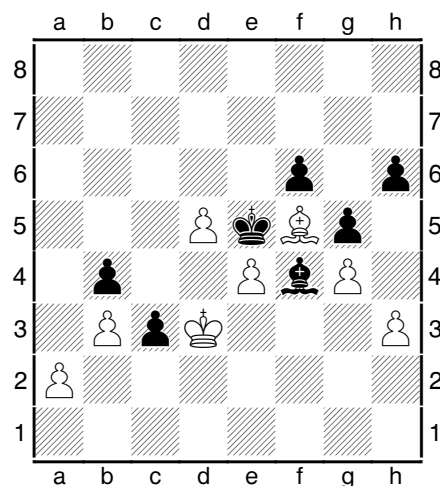
Před námi je poslední kapitola, která se bude zabývat pozicemi, kde obětujeme materiál za záchranu remízy. Princip spočívá v tom, že obětí materiálu provedeme, např. kvůli uvolnění střelce, znehodnocení soupeřovy pěšcové struktury nebo otevření cesty královi. Musíme pořád brát v potaz to, jestliže jednou materiál obětujeme, už ho nemusíme dostat zpět. Přejdeme tedy na první příklad.

1) Příklad



Velmi pěkný a poučný příklad! Bílý na tahu se pokusí pozici zremizovat. Nečeká ho však jednoduchý úkol, černý má dva pěšce navíc. Všimněme si však, že bílý má aktivního krále, což by se mohlo nakonec oplatit! Bílý tedy zahrál. **1. e6! fxe6** Černý měl i jiné možnosti. 1. ... f6 2. e7 Sf7 3. Sd2+ Kh5 4. Sc3 remis Černý si nemůže dovolit ztratit pěšce na f6. 1. ... Sxe6 2. fxe6 fxe6 3. Ke5 remis Bílý není dostatečně rychlý, aby pomohl pěšcům na dámském křídle. 1. ... Kg4 2. Ke5 a2 3. e7 Sb5 4. f6 remis Stejně jako v předchozích variantách, černý má krále mimo hru. **2. fxe6 Sxe6 3. Ke5 Sb3 4. Kd6 c4 5. Kc5 Kf4 6. Kb4 a2 7. Ka3 Ke3 8. Kb2 Kd3 9. Ka1 remis.** Přestože má černý o tři pěšce navíc, nemůže pozici vyhrát! Vzniká zde totiž pozice s falešným střelcem. Jestliže by pěšec na c-sloupci vstoupil na pole c3, bílý ho okamžitě sebere střelcem a na šachovnici vznikne pat. V tomto příkladu jsme mohli znovu vidět, že výsledek ovlivnilo postavení králů.

2) Příklad

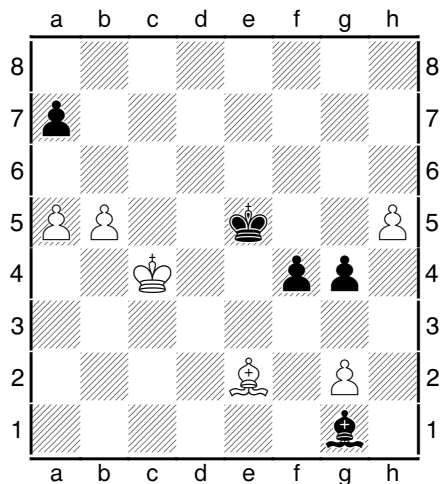


Na diagramu vidíme, že bílý má pěšce navíc, avšak stojí poněkud pasivněji. Černý má v plánu dostat krále na g3 přes pole f4 a posléze sebrat pěšce na h3. Na tahu je však bílý a ten má za úkol překazit tento plán černému. Ale jak? **1. d6! Kxd6 2. e5+** Bílý obětuje dva pěšce za otevření střelce. Jedna poučka praví: Střelec je tempovací figura a tato figura potřebuje prostor! **2. ... fxe5 3. Ke2 Kd5 4. Kf3 remis.** Bílý vytváří blokádu, přes kterou není schopen

černý jakkoliv přejít! V tomto příkladu jsme mohli vidět, že je velmi důležité, aby nám hráli figury a také, abychom měli dostatečný prostor pro manévrování a tempování.

3) příklad

V dalším příkladu bude na tahu černý.



Bílý má pěšce navíc. Černý tedy nesmí zaváhat, protože bílý má volného pěšce na h-sloupci, na kterého bude vázán král a nebude moct tedy počítat s aktivní hrou. **1. ... f3!** Správná reakce! Černý se musí pokusit, co nejvíce zjednodušit hru. Jeho myšlenkou je obětovat posléze střelce za pěšce na dámském křídle a využít nám již známého falešného střelce! **2. gxf3??** Rozhodující hrubka bílého. Správná a vyhrávající varianta byla. **2. Sxf3!! gxf3** 3. gxf3Kf5 4. f4! Kf6 5. b6 axb6 6. a6! A je konec! Černý již nezabrání prosazení pěšce do dámy. 2. ... gxf3 3. Sxf3 Kf6 4. Ke5 remis. Bílý využije falešného střelce a obětuje tedy svého střelce za jednoho pěšce na dámském křídle.

Je za námi poslední příklad z této podkapitoly. Zbývá nám pouze závěrečné shrnutí, alespoň základních pouček o různobarevných střelcích v koncovkách.

Poučky a zásady v koncovkách:

- *Hlavním faktorem je aktivita krále!*
- *Pěšce stavět na pole barvy vlastního střelce.*
- *Čím více je sloupců mezi volnými pěšci, tím lépe.*
- *K výhře potřebujeme většinou min. dva volné pěšce.*
- *Střelec má velkou účinnost na jedné diagonále.*
- *Blokace se provádí po polích barvy svého střelce.*
- *Mít aktivního střelce.*
- *Nebát se obětovat materiál.*

4. Závěr

Doufám, milí čtenáři, že Vám tato seminární práce dala základy hry různobarevných střelců ve střední hře a koncovce. Mým cílem bylo ukázat na jednotlivých příkladech poučky, které by Vám usnadnily rozhodování v různých pozicích při partii. Tak snad se povedlo! Teď už zbývá jen poslední věc, kterou bych chtěl do této seminární práce napsat. Ve střední hře různ. střelců je nejdůležitější využít barvy polí svého střelce, které má soupeř většinou slabé. Zatímco v koncovce je nejdůležitější aktivita krále! Milí čtenáři, přeji Vám, co nepříjemnější chvíle s různopolnými střelci!

5. Zdroje

- 1) Biolek Richard: Šachové koncovky
- 2) Biolek Richard, Kaňovský David, Vokáč Marek: Velikáni světového šachu, Magnus Carlsen
- 3) Databáze partií z turnaje Přebor Vsetína 2014
- 4) Šachový program Fritz 11 včetně partiové databáze
- 5) Databáze partií z turnaje Sinquefield Cup 2014
- 6) Vlastní databáze

