

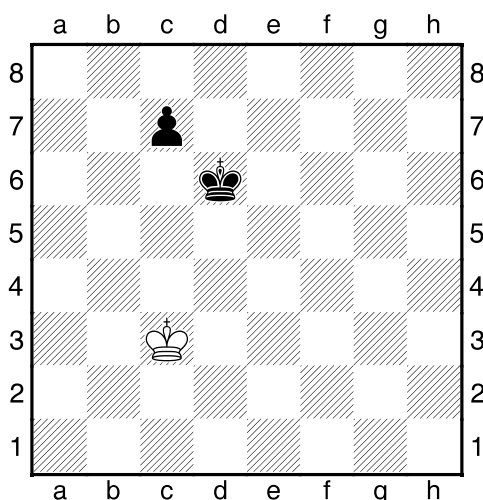
Koncovka král a pěšec proti králi – výherní situace

Nejdříve si zopakujeme,
co už známe z dřívějších.

1. Opakování z minula

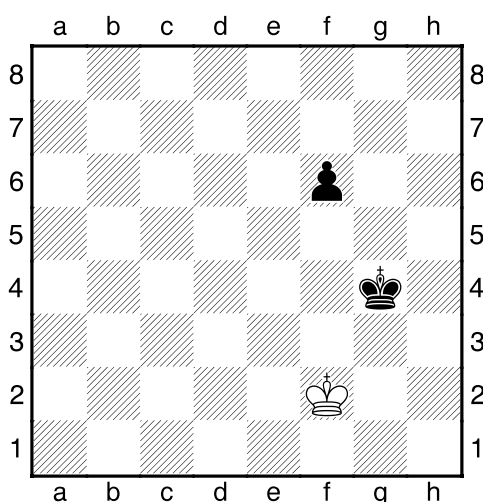
Jsou tyto situace
výherní nebo remízové?
A proč?

1. pozice – Bílý na tahu



Odpověď:

2. pozice – Bílý na tahu

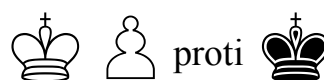


Odpověď:

!!! Pročtěte si první dvě stránky !!!
(vše si postavte a přehrejte na šachovnici)
!!! Vše si procvičujte s kamarády !!!

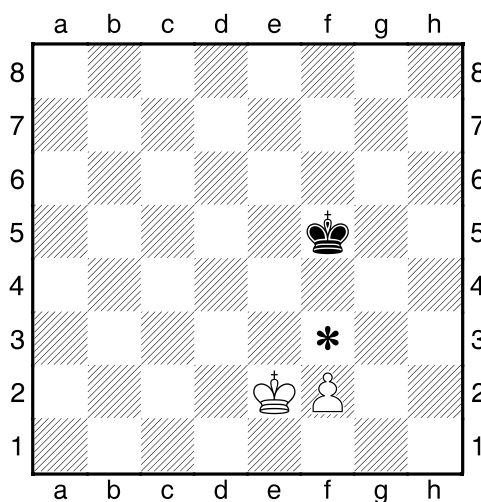
Někdy je tato koncovka vyhraná,
někdy remízová
– záleží na přesném postavení figurek.

Tentokrát se podíváme na **VÝHERNÍ SITUACI**,
tedy takovou situaci, ve které se silnější straně
podaří prosadit pěšce do dámy.



2. Přesný postup, jak vyhrát výherní situaci

1.krok:
OPOZICE!

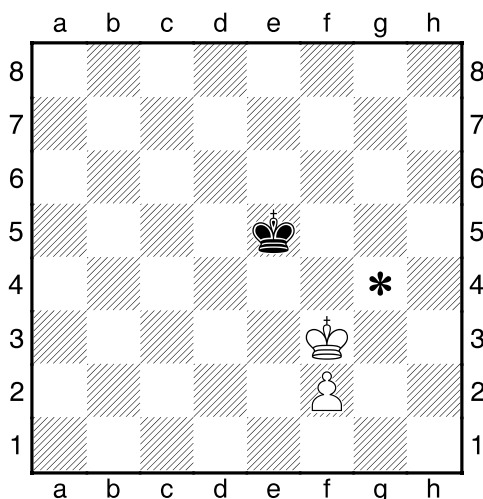


Půjdeme králem do opozice
tahem **1.Kf3!** a tím donutíme
černého krále, aby nám ustoupil
(dozadu, doleva, nebo doprava).

(**poznámka:** kdybychom místo 1.Kf3! zahráli
1.Ke3?, partii bychom už nemohli vyhrát – černý
král by nám stále chodil do opozice: 1...Ke5
2.Kf3 Kf5 3.Kg3 Kg5 a nyní například po 4.f4+
máme typickou remízovou situaci)

Černý může odpovědět
tahem **1...Ke5.**

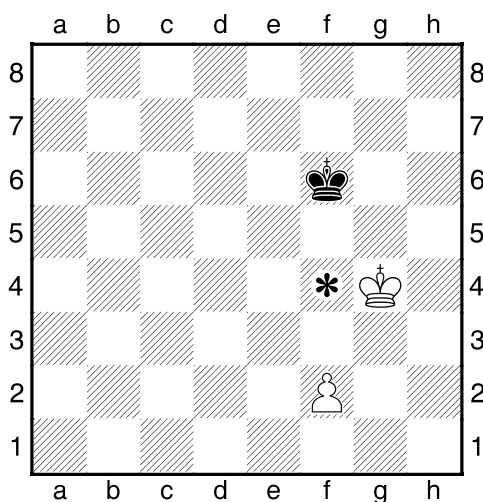
2. krok:
CHODNÍK!



Králem postoupíme vpřed
a vybudujeme chodník dopředu
pro našeho natěšeného pěšce.
Zahrajeme **2.Kg4!**.

Černý se snaží zabránit našemu králi
v postupu vpřed a může zahrát **2...Kf6**.

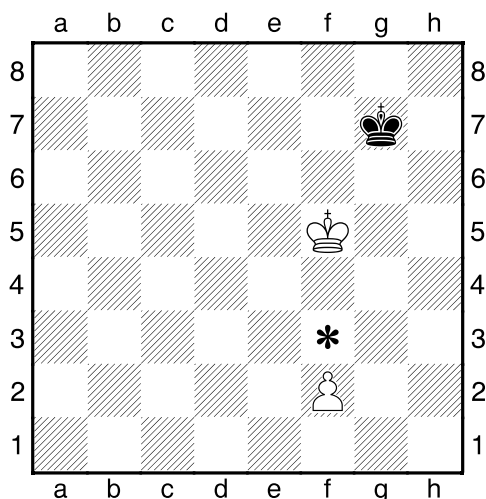
Znovu zopakujeme první dva kroky:
OPOZICE! + CHODNÍK!



Vstoupíme svým králem do opozice,
zahrajeme **3.Kf4!**,
soupeř musí znovu ustoupit **3...Kg6**,
dáme znovu chodník **4.Ke5! Kf7**
a znovu opozici **5.Kf5! Kg7**.

Díky správnému využívání opozice
jsme svým králem došli z f3 až na f5
a získali jsme tak mnoho prostoru.

3. krok:
PĚŠEC!



Ve chvíli, kdy máme krále
připraveného před svým pěšcem
a mezi králem a pěšcem jsou dvě pole,
přiblížíme svého pěšce o 1 pole.
Zahrajeme **6.f3!**.

Partie může pokračovat například takto – vše si
přehrejte na šachovnici!

- 6...Kf7** (soupeř sice dal opozici,
ale my ještě máme volný tah pěšcem)
- 7.f4!** (pěšec!) **Kg7**
- 8.Ke6** (chodník!) **Kf8**
- 9.Kf6** (opozice!) **Ke8**
- 10.Kg7** (chodník až do dámy!) **Ke7**
- 11.f5** (pěšec!) **Ke8**
- 12.f6** (pěšec!) **Kd8**
- 13.f7** (pěšec!) **Ke7**
a postavíme dámu **14.f8-D+**.

Bílý správně prosadil pěšce do dámy.

Vítězství.

