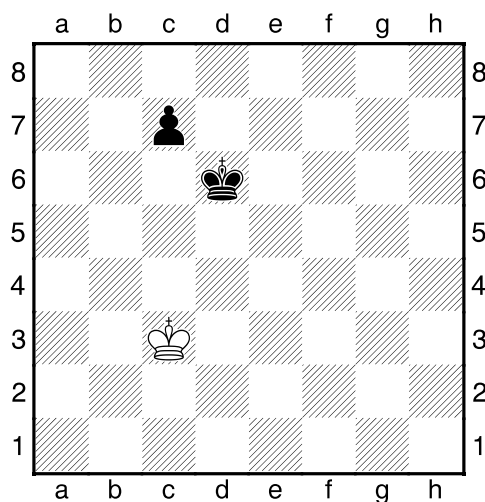


SŠN VSETÍN, 21.04.2011,
koncovka K+p proti K,
výherní situace

1. Opakování z minula.

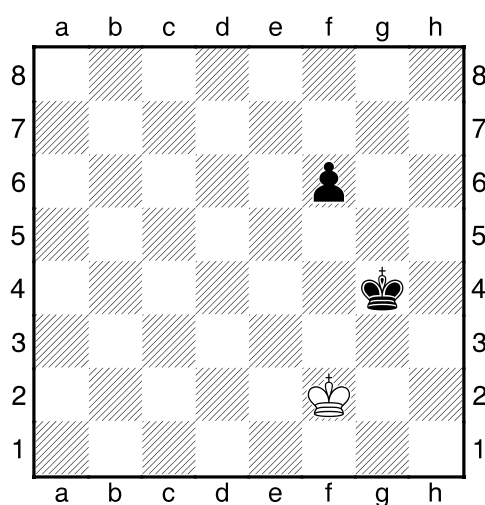
Jsou tyto situace
výherní nebo remízové?
A proč?

1.pozice – bílý na tahu



Odpověď:

2.pozice – bílý na tahu



Odpověď:

!!! pročtěte si první dvě stránky !!!
(vše si postavte a přehrejte na šachovnici)
!!! vše si procvičujte s kamarády !!!

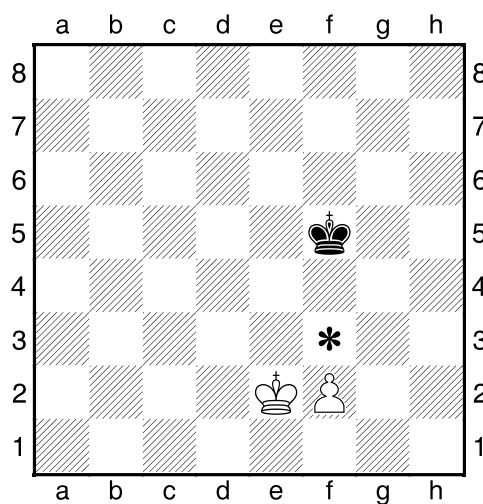
Někdy je tato koncovka vyhraná,
někdy remízová
– záleží na přesném postavení figurek.

Tentokrát se podíváme
na **VÝHERNÍ SITUACI**,
tedy takovou situaci,
ve které se silnější straně
podaří prosadit pěšce do dámy.



**2. Přesný postup,
jak vyhrát výherní situaci.**

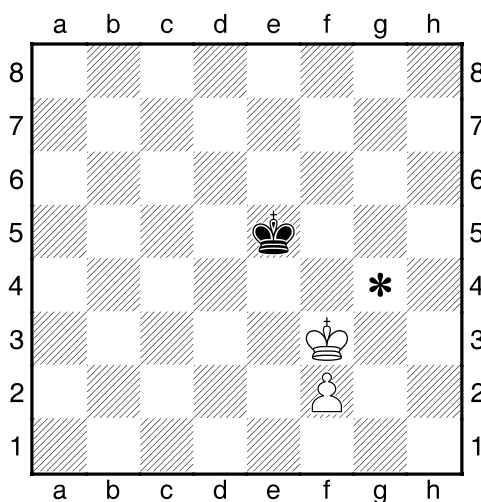
1.krok:
OPOZICE!



Půjdeme králem do opozice
tahem **1.Kf3!** a tím donutíme
černého krále, aby nám ustoupil
(dozadu, doleva, nebo doprava).

Černý může odpovědět
tahem **1...Ke5.**

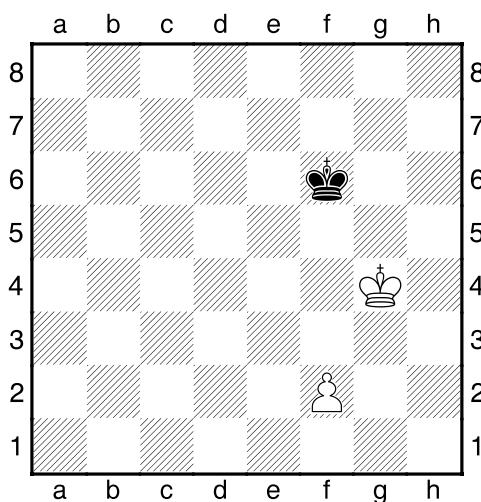
2.krok:
CHODNÍK!



Králem postoupíme vpřed
a vybudujeme chodník dopředu
pro našeho pěšce.
Zahrajeme **2.Kg4!**

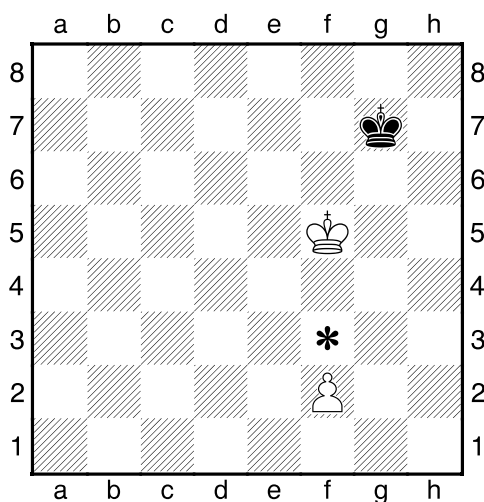
Černý se snaží zabránit našemu králi
v postupu vpřed a může zahrát **2...Kf6**.

Znovu zopakujeme první dva kroky:
OPOZICE! + CHODNÍK!



Vstoupíme svým králem do opozice,
zahrajeme **3.Kf4!**,
soupeř musí znovu ustoupit **3...Kg6**,
dáme znovu chodník **4.Ke5! Kf7**
a znovu opozici **5.Kf5! Kg7**

3.krok:
PĚŠEC!



Ve chvíli, kdy máme krále
připraveného před svým pěšcem
a mezi králem a pěšcem jsou dvě pole,
přiblížíme svého pěšce o 1 pole.
Zahrajeme **6.f3!**

Partie může pokračovat například takto –
vše si přehrejte na šachovnici!

6...Kf7 (soupeř sice dal opozici,
ale my ještě máme volný tah pěšcem)

7.f4! (pěšec!) **Kg7**

8.Ke6 (chodník!) **Kf8**

9.Kf6 (opozice!) **Ke8**

10.Kg7 (chodník až do dámy!) **Ke7**

11.f5 (pěšec!) **Ke8**

12.f6 (pěšec!) **Kd8**

13.f7 (pěšec!) **Ke7**

a postavíme dámu **14.f8-D+**.

Bílý správně prosadil pěšce do dámy
a zvítězí.

Vítězství.